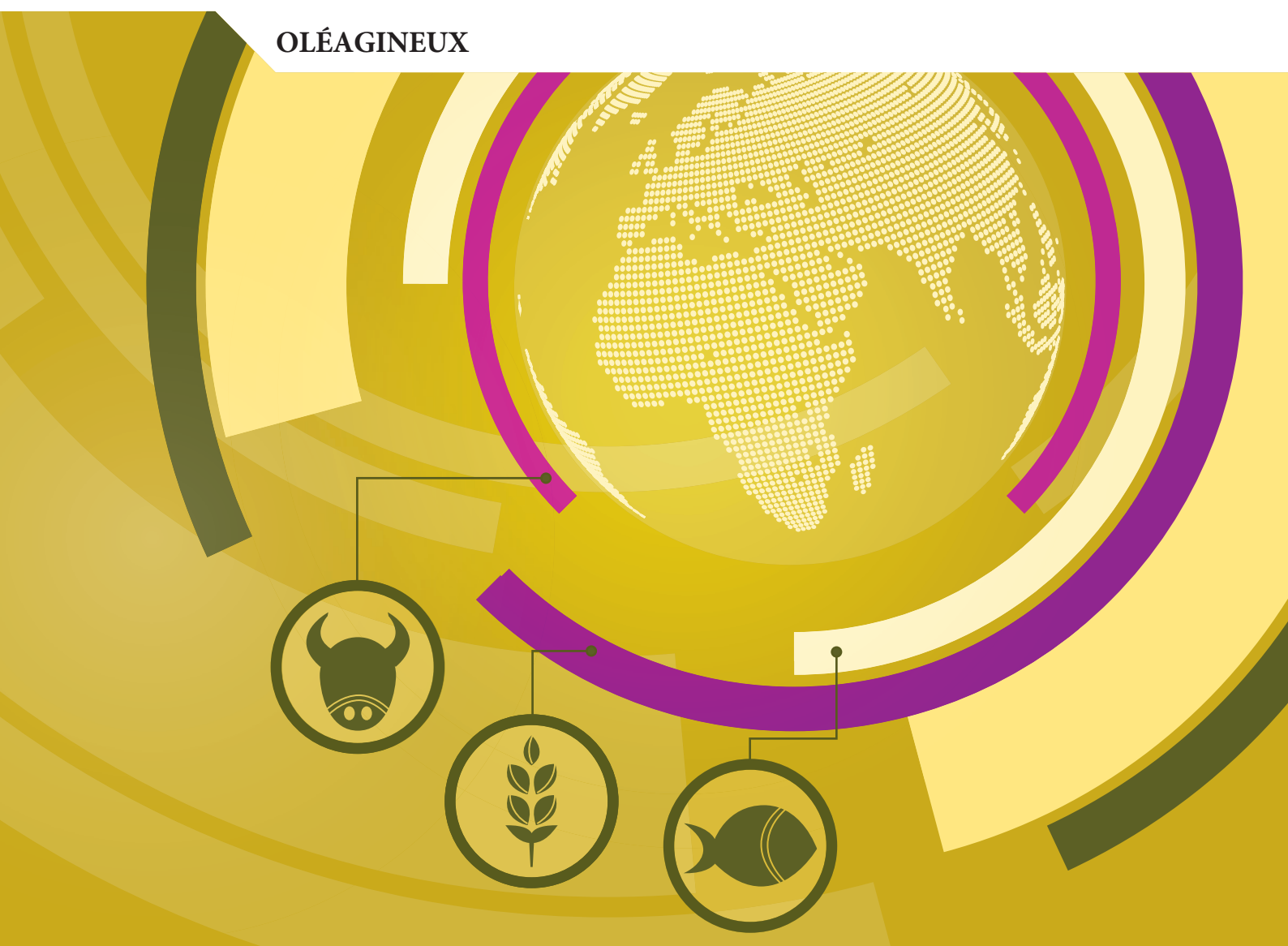




Perspectives agricoles de l'OCDE et de la FAO 2018-2027

OLÉAGINEUX



Chapitre 4. Oléagineux et produits oléagineux

Ce chapitre décrit la situation des marchés et les éléments marquants qui se dégagent de la dernière série de projections quantitatives à moyen terme sur les marchés mondiaux et nationaux des oléagineux (projections à dix ans, de 2018 à 2027). La production mondiale d'oléagineux devrait progresser au rythme annuel d'environ 1.5 %, soit bien moins vite que pendant la décennie écoulée. Le Brésil et les États-Unis seront les principaux producteurs de soja, avec des volumes comparables. L'utilisation de tourteaux protéiques augmentera à un rythme moins soutenu, car la croissance de la production animale ralentit et la proportion de tourteaux intégrée à la ration alimentaire des animaux en Chine a atteint un palier. Dans la sphère des huiles végétales, la demande devrait progresser à moindre allure, bridée par une consommation alimentaire par habitant qui augmente moins rapidement dans les pays en développement et par la stagnation de la demande d'huile végétale destinée à la fabrication de biodiesel. Les exportations d'huile végétale continueront de provenir essentiellement d'Indonésie et de Malaisie, tandis que celles de soja, d'autres oléagineux et de tourteaux protéiques auront principalement pour origine les Amériques. Sur la période de projection, les prix devraient légèrement augmenter en valeur nominale, mais enregistrer un modeste recul en valeur réelle

Situation du marché

La production mondiale de soja a légèrement reculé durant la campagne 2017 (octobre 2017-septembre 2018), la récolte sud-américaine (effectuée durant les premiers mois de 2018) ayant été moins abondante que l'année précédente. Celle de la République populaire de Chine (ci-après la « Chine »), mais aussi la production canadienne, ont considérablement augmenté, le soja présentant un attrait grandissant par rapport à d'autres cultures. L'Inde a pour sa part enregistré une production en baisse. La production mondiale d'autres oléagineux (colza, tournesol et arachide) n'a quant à elle pratiquement pas changé en 2017.

La production mondiale d'oléagineux doit son essor avant tout à la demande croissante de tourteaux protéiques, notamment en Chine. Les importations de soja par ce pays n'ont toutefois progressé qu'à un rythme modéré durant la campagne 2017, freinées en partie par le déstockage du maïs.

La production d'huiles végétales a continué à augmenter en 2017 par rapport à 2016, tout en ralentissant la cadence par rapport aux années précédentes, bridée par le redressement peu dynamique de la production d'huile de palme après le passage d'*El Niño* en 2015. Par ailleurs, l'accélération de la demande d'importations est devenue manifeste dans plusieurs régions du monde et a entraîné un mouvement de reconstitution des stocks, y compris dans les pays importateurs. La consommation humaine d'huile végétale par habitant a aussi continué à augmenter, aussi bien dans les pays développés que dans les pays en développement, mais à un rythme bien plus rapide pour ces derniers.

Dans l'ensemble, le marché des oléagineux et produits oléagineux est resté stable durant les campagnes de 2016 et 2017, sans connaître de bouleversements importants.

Principaux éléments des projections

En valeur nominale, les prix de tous les oléagineux et produits oléagineux devraient augmenter légèrement durant la période de projection. En raison de la saturation de la demande alimentaire par habitant, de la stagnation dans le secteur du biodiesel et de l'intensification de l'élevage dans de nombreux pays émergents, le prix réel des huiles végétales baissera plus rapidement que celui des tourteaux protéiques au cours de la période. Les prix réels du soja et des autres oléagineux devraient diminuer eux aussi, dans un mouvement qui s'annonce toutefois volatil en raison des incertitudes qui planent sur les marchés.

La production mondiale de soja devrait continuer à progresser au cours de la période de projection, mais à un rythme annuel de 1.5 %, soit beaucoup moins vite que pendant la décennie antérieure (4.8 %). Ce ralentissement est dû, en grande partie, à une moindre augmentation des superficies cultivées. Le Brésil et les États-Unis seront au coude à coude pour le titre de premier producteur mondial sur la période examinée, avec une production atteignant 129 Mt et 131 Mt respectivement en 2027. La production des autres oléagineux augmentera de 1.6 % par an ces dix prochaines années, soit à un rythme plus modéré que les 3.1 % par an observés sur la décennie précédente. Le soja et les autres oléagineux restent pour l'essentiel triturés pour produire des tourteaux et de l'huile ; ces utilisations croissent plus vite que les autres, notamment que la consommation alimentaire directe de soja, d'arachide ou de tournesol, ou que l'utilisation directe du soja dans l'alimentation animale. Dans l'ensemble, la trituration devrait absorber 90 % de la

production mondiale de soja et 86 % de la production mondiale d'autres oléagineux en 2027.

L'huile végétale comprend l'huile obtenue par trituration de graines de soja et d'autres oléagineux (55 % de la production mondiale environ), l'huile de palme (35 %), et l'huile de palmiste, de coco et de coton. Bien que les superficies en palmiers à huile matures s'étendent plus lentement, la production va progresser sensiblement en Indonésie (au rythme de 1.8 % par an, contre 6.9 % les dix années précédentes) et en Malaisie (1.4 % par an, contre 1.3 % précédemment). L'essor de la demande d'huile végétale devrait s'estomper au cours de la décennie à venir en raison : i) du ralentissement de croissance de la consommation alimentaire humaine par habitant dans les pays en développement, qui sera de 1.2 % par an contre 3.2 % au cours des dix années précédentes du fait que l'on s'approche du seuil de saturation ; et, ii) de la stabilisation de la demande d'huile végétale destinée à la production de biodiesel.

Les tourteaux de soja représentent la majeure partie de la production et de la consommation de tourteaux protéiques. Cette consommation devrait moins accélérer sur la période de projection qu'au cours des dix années précédentes (1.6 % par an, contre 4.2 %), limitée par la croissance moins allègre de la production animale mondiale et par la stabilisation de la proportion de tourteau protéique intégrée aux rations alimentaires animales en Chine. En effet, la consommation chinoise de ces tourteaux devrait progresser de 1.7 % par an, contre 7.2 % par an pendant la décennie précédente, affichant une croissance qui reste malgré tout supérieure à celle de la production animale.

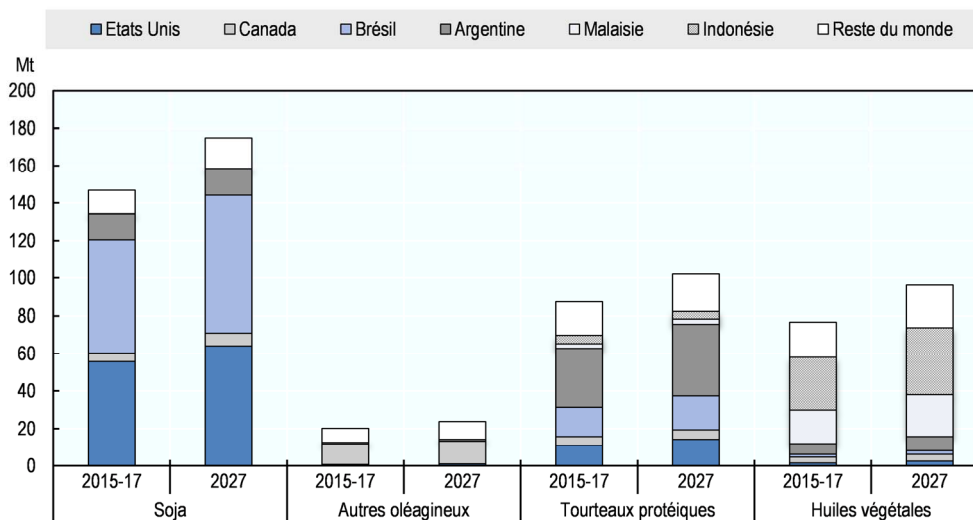
Au classement des produits agricoles les plus échangés sur les marchés internationaux en proportion de leur production, les huiles végétales figurent dans le peloton de tête (41 %). Cette proportion devrait rester stable tout au long de la période de projection et les exportations mondiales d'huiles végétales s'établir à 96 Mt en 2027. La Malaisie et l'Indonésie, deux pays à forte vocation exportatrice, continueront de réaliser l'essentiel des exportations (graphique 4.1). En effet, l'Indonésie exporte à peu près 70 % de l'huile végétale qu'elle produit et la Malaisie, 80 %. Dans ces deux pays, la part des exportations devrait légèrement reculer, car davantage d'huile végétale sera utilisée pour produire des biocarburants et pour la consommation humaine. Les exportations indonésiennes progresseront de 1.6 % par an, contre 5.8 % au cours de la décennie précédente.

Les Amériques réalisent l'essentiel des exportations de soja, d'autres oléagineux et de tourteaux protéiques. L'accroissement des échanges mondiaux de soja devrait sensiblement ralentir par rapport à la décennie écoulée. Cette évolution est directement liée au rythme d'augmentation des tonnages transformés en Chine, qui devrait faiblir selon les prévisions. Parallèlement, le Brésil va ravir à l'Amérique du Nord la place de premier exportateur de soja à l'horizon 2027, sa part dans les exportations mondiales atteignant 41.8 %, alors que le Canada et les États-Unis n'en réaliseront plus que 40.6 % en 2027.

Le maintien de la croissance de la production passera nécessairement par une amélioration de la productivité. La marge de progression de la production de soja et d'huile de palme tiendra essentiellement aux activités de replantation et à la disponibilité de terres supplémentaires. La replantation de palmiers à huile manque de dynamisme, compte tenu de la faible rentabilité du secteur, surtout en Malaisie, où le coût de la main-d'œuvre augmente. Sur la période de projection, ces retards dans le renouvellement des plants se traduiront par une croissance atone de la production d'huile végétale. L'augmentation des surfaces pourrait quant à elle être limitée par de nouvelles lois sur la protection de l'environnement. De nouveaux dispositifs de certification des plantations

durables d'huile de palme, proposés par les pays importateurs, pourraient supplanter les systèmes de certification en vigueur, qui ont été mis en place par les principaux exportateurs. Les politiques relatives aux biocarburants aux États-Unis, dans l'Union européenne et en Indonésie suscitent également de sérieuses incertitudes, car elles déterminent en très grande partie la demande d'huile végétale dans ces pays et régions. En outre, les problèmes et incertitudes communs à la plupart des produits de base (conjuncture macroéconomique, cours du pétrole brut et conditions météorologiques) ont des répercussions importantes sur le secteur des oléagineux.

Graphique 4.1. Exportations d'oléagineux et de produits oléagineux par région



Source : OCDE/FAO (2018), « Perspectives agricoles de l'OCDE et de la FAO », Statistiques agricoles de l'OCDE (base de données), <http://dx.doi.org/10.1787/agr-data-fr>.

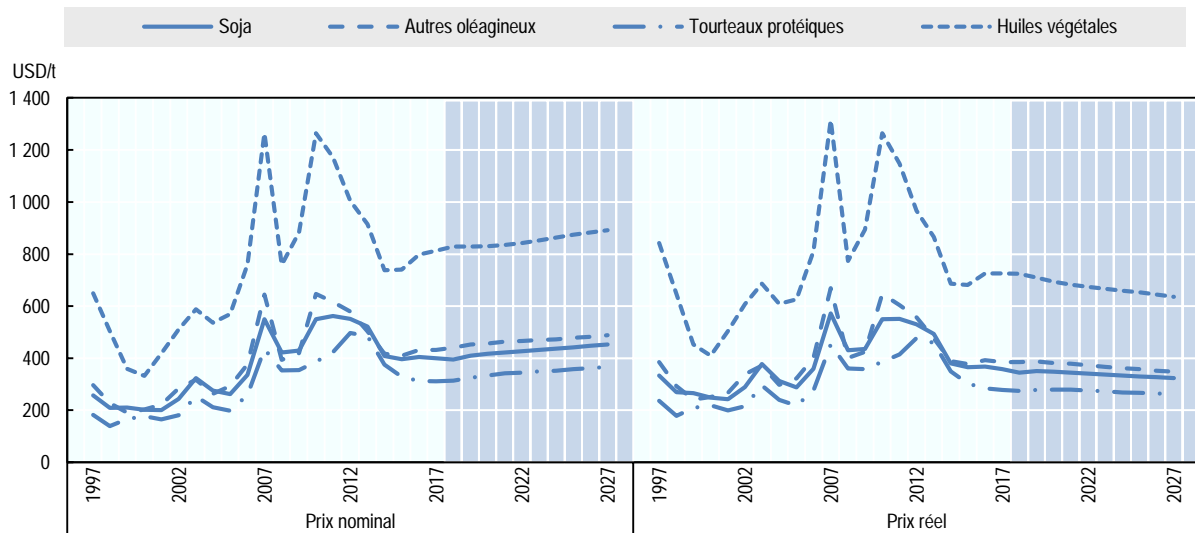
StatLink  <http://dx.doi.org/10.1787/888933772721>

Prix

À moyen terme, les prix des oléagineux et des produits oléagineux devraient repartir à la hausse en valeur nominale, sous l'effet de la demande croissante d'huile végétale et de tourteaux protéiques, sans toutefois atteindre les niveaux record enregistrés par le passé. La consommation d'huile végétale dépend principalement de la demande alimentaire humaine dans les pays en développement, qui découle de la croissance démographique et des revenus. Par ailleurs, étant donné que les prix du pétrole brut sont supposés rester faibles et que les aides publiques n'augmenteront guère, la consommation d'huile végétale destinée à la production de biodiesel ne devrait que très peu progresser. La demande de tourteaux protéiques tient essentiellement à la croissance de la production de non-ruminants et de lait, et au taux d'incorporation de protéines dans les rations alimentaires des animaux dans les pays émergents.

Un léger déclin des prix réels des oléagineux et produits oléagineux est prévu sur la période considérée (graphique 4.2), dans un mouvement qui s'annonce toutefois volatil en raison des incertitudes qui planent sur les marchés.

Graphique 4.2. Évolution des prix mondiaux des oléagineux



Note : soja, États-Unis, prix CAF (coût, assurance et fret) Rotterdam ; autres oléagineux, colza, Europe, prix CAF Hambourg ; tourteaux protéiques, prix moyen pondéré à la production de tourteaux de soja, de tournesol et de colza, port européen ; huile végétale, prix moyen pondéré à la production d'huile de palme, de soja, de tournesol et de colza, port européen. Les prix réels sont les prix mondiaux nominaux corrigés des effets de l'inflation par le déflateur du PIB des États-Unis (2010 = 1).

Source : OCDE/FAO (2018), « Perspectives agricoles de l'OCDE et de la FAO », Statistiques agricoles de l'OCDE (base de données), <http://dx.doi.org/10.1787/agr-data-fr>.

StatLink  <http://dx.doi.org/10.1787/88893372740>

Production d'oléagineux

La production de soja devrait augmenter de 1.5 % par an, contre 4.8 % par an au cours de la dernière décennie. La production d'autres graines oléagineuses (colza, tournesol et arachide) progressera légèrement plus vite que celle de soja, au rythme de 1.6 % par an, contre 3.1 % par an ces dix dernières années. Elle devra son augmentation avant tout à l'amélioration des rendements, qui explique environ 60 % de la production supplémentaire, contre 55 % dans le cas du soja.

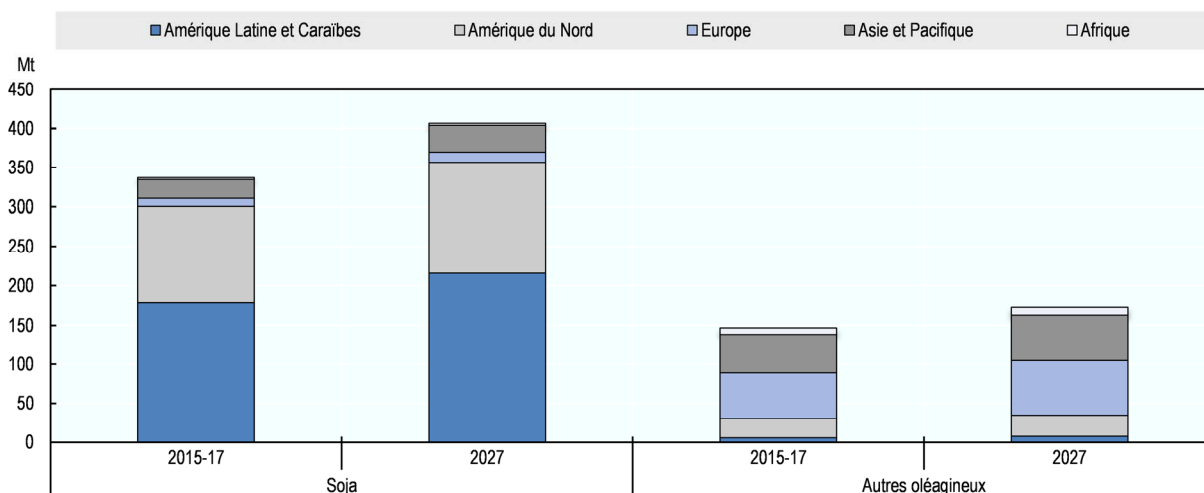
Le Brésil et les États-Unis devraient produire à peu près la même quantité de soja ces dix prochaines années, à savoir quelque 130 Mt chacun en 2027. Le taux de croissance annuel sera de 1.2 % pour les États-Unis et de 1.3 % pour le Brésil. Dans l'ensemble, la production de soja devrait continuer de croître fortement en Amérique latine, l'Argentine et le Paraguay produisant 66 Mt et 12 Mt en 2027 (graphique 4.3). Après avoir diminué ces dix dernières années, la production chinoise devrait repartir à la hausse, en raison notamment d'une baisse du soutien des pouvoirs publics à la culture de céréales. Enfin, la production devrait également s'accroître en Fédération de Russie, en Ukraine et dans plusieurs pays d'Afrique subsaharienne.

Les plus grands producteurs d'autres oléagineux sont la Chine (colza et arachide surtout) et l'Union européenne (colza et tournesol surtout), dont la production devrait ressortir à 32 Mt et 30 Mt respectivement en 2027. Ces deux pôles de production devraient toutefois connaître une croissance limitée atteignant le maigre taux de 1.0 % en Chine et seulement 0.3 % dans l'Union européenne. Autre grand producteur de colza, le Canada devrait voir sa production augmenter de 0.7 % par an. En revanche, la production

d'autres graines oléagineuses devrait augmenter plus vite en Ukraine, en Fédération de Russie et en Inde. Les deux premiers pays, leaders mondiaux de la production de graines de tournesol, devraient continuer à voir leur production d'autres oléagineux augmenter plus vite que la moyenne mondiale, à 4.3 % et 2.2 % par an, respectivement. L'Inde augmentera également sa production d'oléagineux au rythme de 2.6 % par an, grâce à la l'amélioration continue des rendements, à une nouvelle augmentation des surfaces consacrées au soja et au retour à la hausse des surfaces cultivées d'autres graines oléagineuses. Cette expansion devrait permettre au pays de répondre à la demande intérieure croissante d'huile végétale.

Les stocks de soja ne devraient pratiquement pas changer, entraînant un recul du ratio stocks/consommation à l'échelle mondiale, de 11.6 % en 2015-17 à 10.6 % environ en 2027. Compte tenu de la tendance générale à la concentration progressive de la production dans quelques grands pays, la baisse de ce ratio pourrait favoriser la volatilité des prix.

Graphique 4.3. Production d'oléagineux par région



Source : OCDE/FAO (2018), « Perspectives agricoles de l'OCDE et de la FAO », Statistiques agricoles de l'OCDE (base de données), <http://dx.doi.org/10.1787/agr-data-fr>.

StatLink  <http://dx.doi.org/10.1787/888933772759>

Trituration d'oléagineux et production d'huiles végétales et de tourteaux protéiques

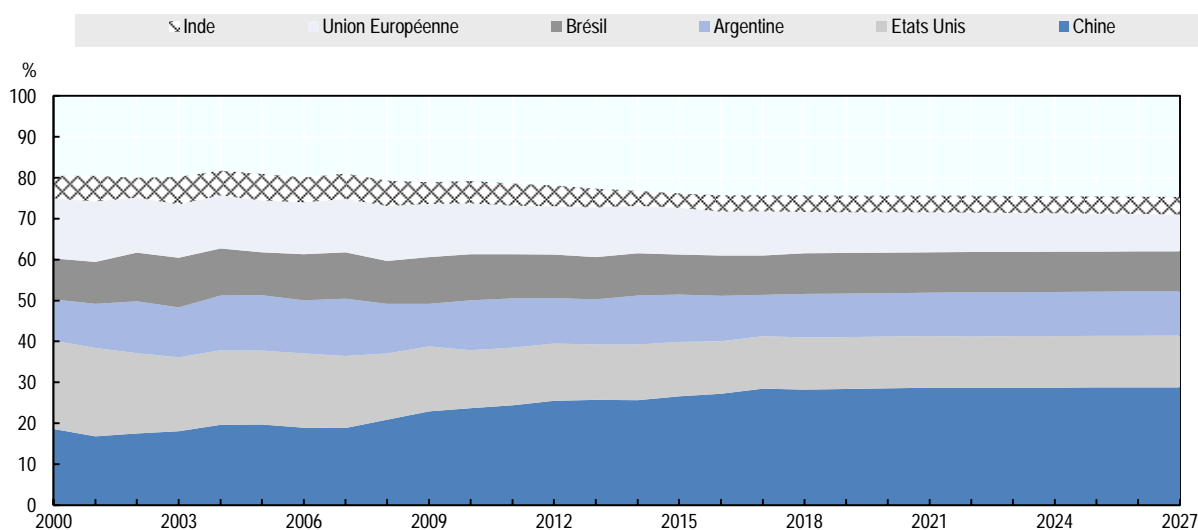
À l'échelle mondiale, le soja et les autres oléagineux restent pour l'essentiel triturés pour produire des tourteaux et de l'huile. La demande de graines destinées à la trituration augmentera plus vite que la demande destinée à satisfaire d'autres usages, à savoir la consommation directe de soja, d'arachides et de graines de tournesol, ainsi que l'utilisation directe du soja dans l'alimentation animale. Dans l'ensemble, la trituration absorbera 90 % de la production mondiale de soja et 86 % de la production mondiale d'autres oléagineux en 2027. La situation géographique des activités de trituration dépend de nombreux facteurs : frais de transport, politiques commerciales, tolérance vis-à-vis des cultures transgéniques, coûts de transformation (main-d'œuvre, énergie, etc.) et infrastructures (ports, routes, etc.).

Avec une production mondiale en timide hausse selon les prévisions, le soja devrait voir ses volumes de trituration croître en moyenne de 1.5 % par an dans le monde,

contre 5.0 % au cours de la décennie précédente. En valeur absolue, cette croissance correspond à une hausse de 70 Mt pendant la période considérée, soit bien moins que les 109 Mt enregistrés les dix années précédentes. La Chine, qui devrait produire 26 Mt supplémentaires de soja trituré, comptera pour 37 % de la hausse du volume de trituration dans le monde, en recourant essentiellement à du soja importé. Le volume de trituration des autres oléagineux devrait progresser moins vite que ces dix dernières années, avec une hausse de 1.6 % par an, ce qui revient à une augmentation de 24 Mt d'ici à 2027, par rapport à 2015-17. Cette tendance sera principalement alimentée par une intensification des activités de trituration en Ukraine (6.9 Mt), en Chine (6.8 Mt) et en Inde (3.3 Mt).

Fort de sa nette hausse de ses importations et de sa production d'oléagineux, la Chine continuera à accroître ses activités de trituration. Le pays finira par produire 28.8 % du volume mondial d'oléagineux triturés en 2027 (graphique 4.4). Les États-Unis devraient voir leur part reculer très faiblement, à 12.6 % d'ici 2027. Le poids de l'Argentine et du Brésil dans les activités de trituration à l'échelle mondiale reste stable, à 10.8 % et 9.8 % respectivement en 2027. La part de l'Union européenne devrait quant à elle décliner, car la demande de tourteaux protéiques et d'huiles végétales y augmente moins vite que dans le reste du monde. Sur les dix années à venir, la trituration connaîtra un rythme de croissance plus allègre dans les autres pays en développement que dans les grands acteurs du marché représentés ici, une progression qui se fera en partie au moyen d'oléagineux importés.

Graphique 4.4. Parts des principales régions dans le marché mondial de la trituration



Source : OCDE/FAO (2018), « Perspectives agricoles de l'OCDE et de la FAO », Statistiques agricoles de l'OCDE (base de données), <http://dx.doi.org/10.1787/agr-data-fr>.

StatLink  <http://dx.doi.org/10.1787/888933772778>

La production mondiale d'huile végétale est tributaire d'une part de la trituration d'oléagineux et d'autre part de la production de plantes oléagineuses tropicales pérennes, notamment de palmiers à huile. À l'échelle mondiale, la production d'huile de palme a connu une croissance plus vive que celle des autres huiles végétales au cours de la décennie écoulée ; toutefois, sa position s'affaiblit légèrement sur la période de projection. Elle se concentre en Indonésie et en Malaisie, qui représentent à elles seules plus d'un tiers de la production d'huiles végétales dans le monde.

La production d'huile de palme indonésienne devrait croître de 1.8 % par an durant la période de projection, contre 6.9 % par an au cours de la décennie passée. Le durcissement des politiques environnementales adoptées par les grands pays importateurs d'huile de palme et la généralisation des normes de production agricole durable à l'échelle mondiale, engendrés par le Programme de développement durable à l'horizon 2030, devraient ralentir l'expansion des surfaces plantées en palmiers à huile en Malaisie et en Indonésie. Parallèlement, le retard accumulé dans le renouvellement des plants en raison d'un manque de main-d'œuvre en Malaisie devrait peser sur la production au cours de la période de projection, à telle enseigne que celle-ci devra sa hausse à des gains de productivité. La production d'huile de palme croît plus vite dans d'autres pays, où elle part d'un niveau fort bas et alimente essentiellement les marchés intérieurs ou régionaux. Il s'agit notamment de la Thaïlande, qui produira 2.9 Mt en 2027, de la Colombie, avec 2.0 Mt, et du Nigéria, avec 1.2 Mt. Au niveau mondial, l'offre d'huile de palme s'accroîtra de 1.8 % par an.

En plus de l'huile de palme et de celle extraite de la trituration d'oléagineux analysées ci-dessus, l'huile végétale comprend aussi l'huile de palmiste, de noix de coco et de coton. L'huile de palmiste est produite parallèlement à l'huile de palme et épouse donc la tendance de cette dernière. L'huile de coco est produite principalement aux Philippines, en Indonésie et dans les îles océaniques. En Indonésie, la production augmentera de 2.2 % par an sur la période de projection, contre 1.8 % et 1.7 % respectivement pour les Philippines et les îles océaniques. L'huile de coton est un sous-produit du coton, dont la production est essentiellement concentrée en Inde, aux États-Unis, au Pakistan et en Chine. La production indienne et pakistanaise devrait augmenter au rythme de 2.4 % et 1.4 % par an respectivement ces dix prochaines années. En revanche, la croissance devrait être plus modeste aux États-Unis (0.8 % par an) et en Chine (0.6 % par an). Globalement, la production d'huile végétale devrait croître de 1.7 % par an dans le monde.

La production mondiale de tourteaux protéiques devrait augmenter de 1.6 % par an pour atteindre 400 Mt à l'horizon 2027. Le tourteau de soja se taille la part du lion dans ce domaine puisqu'il représente plus des deux tiers de la production mondiale de tourteaux protéiques. Cette dernière se concentre dans un nombre restreint de pays. Selon les projections, l'Argentine, le Brésil, la Chine, l'Union européenne, l'Inde et les États-Unis réaliseront 75 % de la production mondiale en 2027. En Chine, la production de tourteaux, effectuée principalement à partir des graines de soja importées du Brésil et des États-Unis, devrait croître de 23.8 Mt sur la période de projection.

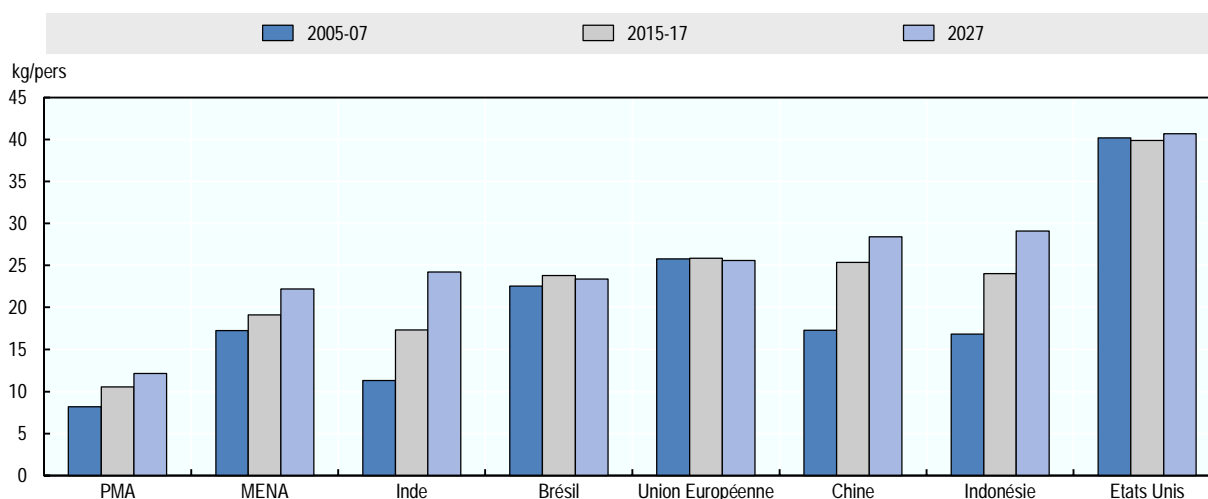
Consommation d'huile végétale

Avec des revenus par habitant en hausse, la consommation d'huile végétale alimentaire par habitant devrait s'accroître de 1.0 % par an dans les pays en développement, soit bien moins que les 2.7 % annuels observés en 2008-17. Ce ralentissement traduit la saturation de la consommation par habitant dans de nombreux pays émergents. Ainsi, en Chine, elle atteindra 28 kg par habitant en 2027, avec une progression de 0.8 % par an. Elle restera inchangée au Brésil, à 23 kg. Enfin, elle atteindra 25 kg par habitant, pour une croissance de 0.6 % par an, en Afrique du Sud.

Dans la plupart des pays émergents, la quantité d'huile végétale alimentaire disponible par habitant devrait être comparable à celle enregistrée dans les pays développés, où la consommation atteindra un palier à 27.7 kg par habitant, en progression de 0.4 % par an.

L'Inde, second consommateur d'huiles végétales dans le monde, juste derrière la Chine, et premier importateur mondial de ce produit, devrait enregistrer une hausse annuelle de 3.1 % de la consommation par habitant, pour atteindre 24 kg par habitant en 2027. La consommation du sous-continent devrait s'élever à 37 Mt en 2027, contre 24 Mt en 2015-17. Cette forte augmentation de la demande sera satisfaite à la fois par une production intérieure plus abondante due à l'intensification des cultures d'oléagineux, et par une nouvelle hausse des importations, principalement d'huile de palme d'origine indonésienne et malaisienne. Dans les pays du Moyen-Orient et d'Afrique du Nord et les PMA, l'apport d'huile végétale par habitant augmentera de façon considérable, atteignant 22 kg et 12 kg respectivement en 2027.

Graphique 4.5. Quantité d'huile végétale alimentaire disponible par habitant dans les principaux pays



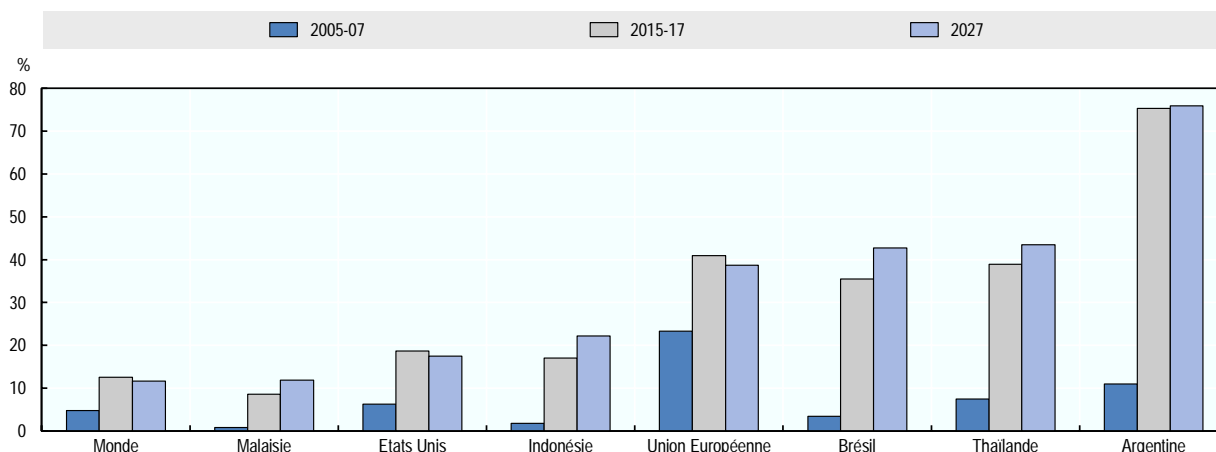
Source : OCDE/FAO (2018), « Perspectives agricoles de l'OCDE et de la FAO », Statistiques agricoles de l'OCDE (base de données), <http://dx.doi.org/10.1787/agr-data-fr>.

StatLink  <http://dx.doi.org/10.1787/888933772797>

Le volume d'huile végétale destiné à la production de biodiesel ne variera guère ces dix prochaines années (progression de 0.3 % par an), alors qu'une augmentation de 8.5 % par an avait été enregistrée au cours de la décennie précédente, avec l'entrée en vigueur des politiques de soutien aux biocarburants. De manière générale, les objectifs de taux d'incorporation de biodiesel imposés par les pays devraient moins augmenter que par le passé, tandis que la production libre de biodiesel sera probablement limitée par la faiblesse des cours du pétrole. Par ailleurs, la part des résidus d'huile, du suif et d'autres matières premières utilisés dans la fabrication de biodiesel augmente, surtout en raison de certaines politiques. L'Union européenne diversifie les produits de base servant à la production de biodiesel pour y intégrer les résidus d'huile et le suif, si bien que le volume d'huile végétale destiné à la production de biodiesel devrait représenter 39 % de la consommation intérieure à l'horizon 2027, contre 41 % environ aujourd'hui. La baisse ainsi attendue dans l'Union européenne, mais aussi aux États-Unis, sera compensée par une consommation plus importante dans les pays émergents. En Argentine, la filière du biodiesel devrait rester tournée vers les exportations (plus de 40 % de la production est exportée). Le volume d'huile végétale destiné à l'industrie argentine des biocarburants devrait s'élever à 2.9 Mt en 2027, ce qui correspond à 75 % de la consommation

intérieure du produit (graphique 4.6). La production de biodiesel a grimpé en flèche en Indonésie, au Brésil et en Thaïlande ces dix dernières années, mais le mouvement devrait s'essouffler dans la décennie à venir. En Indonésie et au Brésil, il devrait toutefois être plus rapide que la demande globale d'huile végétale alimentaire.

Graphique 4.6. Proportion des huiles végétales utilisées dans la production de biodiesel



Source : OCDE/FAO (2018), « Perspectives agricoles de l'OCDE et de la FAO », Statistiques agricoles de l'OCDE (base de données), <http://dx.doi.org/10.1787/agr-data-fr>.

StatLink  <http://dx.doi.org/10.1787/88893372816>

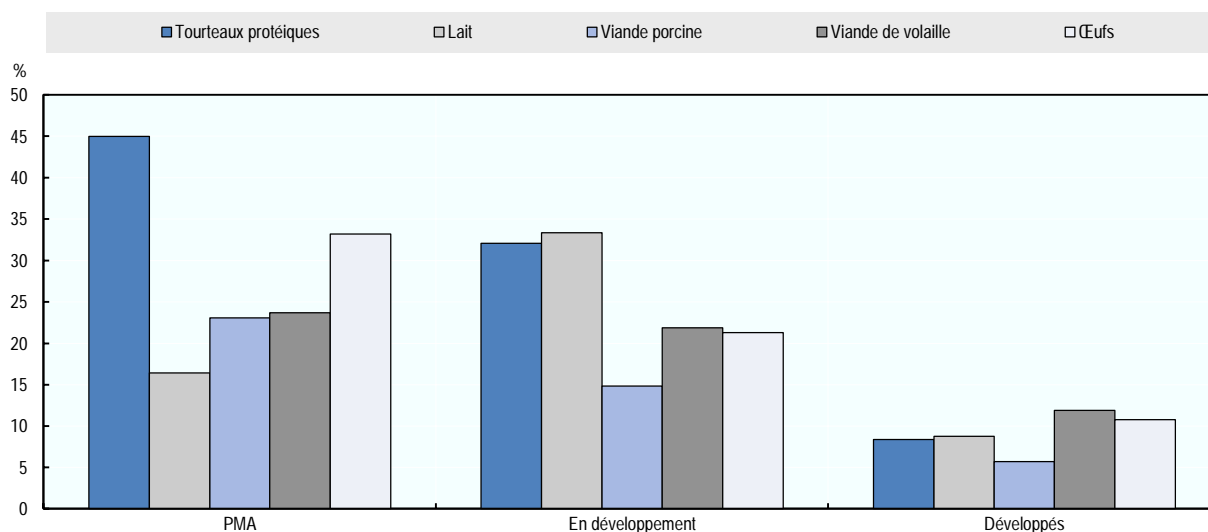
Consommation de tourteaux protéiques

La consommation de tourteaux protéiques devrait garder de l'élan en progressant de 1.6 % par an, soit à une allure bien plus modeste que le rythme annuel de 4.2 % des dix années précédentes. La croissance de la production de tourteaux protéiques est étroitement liée à celle de la demande d'aliments pour animaux, car la production est exclusivement utilisée à cette fin. Le lien entre production animale et consommation de tourteaux protéiques varie selon le degré de développement économique de chaque pays (graphique 4.7). Les pays en développement se tournant vers des modes de production qui font davantage appel aux aliments pour animaux, la croissance de la consommation de tourteaux tend à dépasser celle de la production animale. Dans les PMA, où les tourteaux protéiques sont encore très peu utilisés, l'intensification de l'élevage devrait se poursuivre, caractérisée par une utilisation plus courante des aliments industriels pour animaux. La quantité de tourteaux protéiques utilisée par unité de production animale devrait augmenter de façon considérable, entraînant une croissance rapide de la demande totale de ces pays. Dans les pays développés, où l'essentiel de la production animale s'appuie sur les aliments composés, la consommation de tourteaux protéiques progresse à un rythme semblable à celui de la production animale.

Parmi les pays émergents, le Viet Nam, l'Indonésie et l'Inde devraient voir leur consommation de tourteaux protéiques croître sur la période de projection, de 3.8 % par an pour le Viet Nam, 2.8 % pour l'Indonésie et 2.6 % pour l'Inde. Seul le Viet Nam verra ses importations de tourteaux progresser dans des proportions comparables à cette hausse de la consommation.

En Chine, la croissance de la consommation de tourteaux protéiques devrait passer de 7.2 % par an au cours de la décennie écoulée à 1.7 % par an, soit une progression annuelle de quelque 2.2 Mt. La hausse de la demande d'aliments composés pour animaux devrait se tasser dans le pays, en raison du ralentissement de croissance de la production animale, et du fait qu'une grande partie de la production recourt d'ores et déjà aux aliments composés. En outre, la part des tourteaux protéiques dans la consommation totale d'aliments pour animaux a bondi en Chine au cours de la décennie écoulée et dépasse désormais nettement celle observée aux États-Unis et dans l'Union européenne.

Graphique 4.7. Croissance de la consommation de tourteaux protéiques et des productions animales



Source : OECD/FAO (2018), "OECD-FAO Agricultural Outlook", OECD Agriculture statistics (database), <http://dx.doi.org/10.1787/agr-outl-data-fr>.

StatLink  <http://dx.doi.org/10.1787/888933772835>

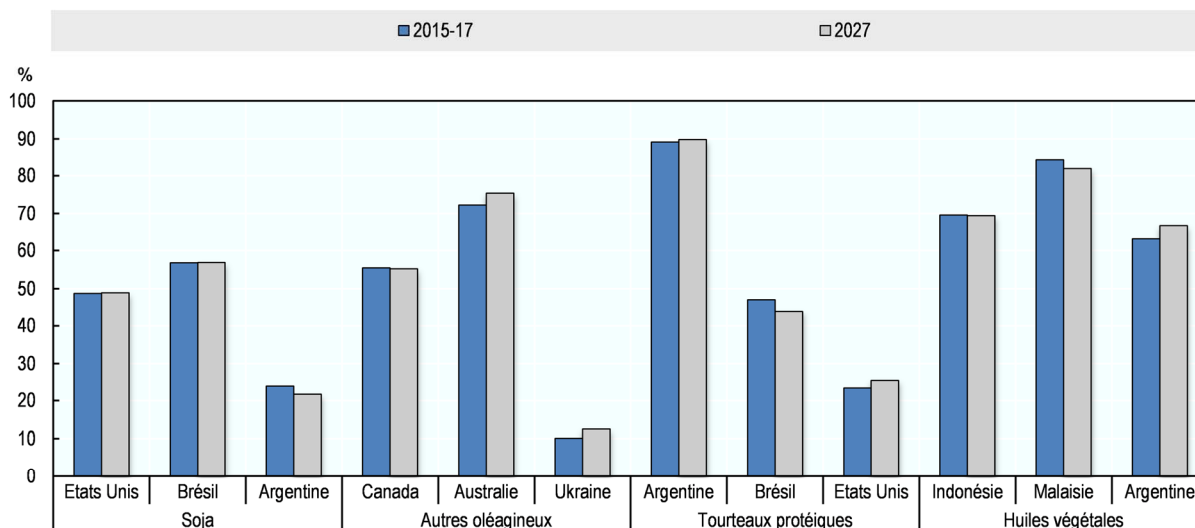
Échanges

Plus de 40 % de la production mondiale de soja fait l'objet d'échanges internationaux. Par rapport à la décennie précédente, l'essor des échanges mondiaux de ce produit devrait considérablement ralentir le rythme durant la période examinée. Cette évolution est directement liée au fléchissement anticipé du volume de trituration de soja en Chine. Les importations chinoises de soja ne devraient augmenter que de 1.5 % par an pour atteindre environ 113 Mt en 2027 et représenter les deux tiers environ des importations mondiales. Les exportations de soja proviennent pour l'essentiel des Amériques : à eux trois, les États-Unis, le Brésil et l'Argentine fourniront 87 % des volumes exportés en 2027. Les États-Unis viennent de se faire ravir le titre de premier exportateur mondial de soja, qu'ils détenaient de longue date, par le Brésil, qui voit ses capacités d'exportation croître de façon soutenue. En 2027, ce pays réalisera 42 % des exportations mondiales de soja.

La part de la production qui fait l'objet d'échanges internationaux est bien plus modeste pour les autres oléagineux que pour le soja, puisqu'elle représente quelque 14 % de la production mondiale. Les grands pays exportateurs sont le Canada, l'Australie et l'Ukraine, qui réaliseront plus de 75 % des exportations mondiales à l'horizon 2027. Au

Canada et en Australie, plus de la moitié des autres oléagineux (colza) produits sont exportés (graphique 4.8).

Graphique 4.8. Part des exportations dans la production mondiale d'oléagineux et produits oléagineux des trois premiers pays exportateurs



Note : Les trois principaux pays exportateurs sont les États-Unis, le Brésil et l'Argentine (soja), le Canada, l'Australie et l'Ukraine (autres oléagineux), l'Argentine, le Brésil et les États-Unis (tourteaux protéiques) et l'Indonésie, la Malaisie et l'Argentine (huile végétale). Le graphique ne fait apparaître que la part des produits exportés directement, sans tenir compte des exportations de produits transformés à partir de ces produits de base, ce qui augmenterait encore les valeurs.

Source : OCDE/FAO (2018), « Perspectives agricoles de l'OCDE et de la FAO », Statistiques agricoles de l'OCDE (base de données), <http://dx.doi.org/10.1787/agr-data-fr>.

StatLink  <http://dx.doi.org/10.1787/88893372854>

Les exportations d'huile végétale, qui représentent 41 % de la production mondiale, restent dominées par quelques pays. L'Indonésie et la Malaisie continueront d'assurer près des deux tiers des exportations totales au cours des dix prochaines années. L'Argentine figure à la troisième place avec une part d'environ 7.9 % des exportations mondiales d'huile végétale en 2027. Dans ces trois pays, les exportations absorbent plus des deux tiers de la production intérieure d'huile végétale. Toutefois, cette part devrait diminuer légèrement en Indonésie et en Malaisie, la consommation destinée à l'alimentation, aux biocarburants et à l'oléochimie étant appelée à croître plus vite que les exportations. L'Inde devrait voir ses importations continuer de progresser au rythme soutenu de 4.7 % par an pour atteindre 26 Mt en 2027, soit environ 27 % des importations mondiales d'huile végétale.

Étant donné que la croissance mondiale de la production de viande devrait se concentrer dans les principaux pays transformateurs d'oléagineux, la consommation intérieure de tourteaux protéiques augmentera et les échanges ne progresseront que légèrement au cours de la décennie à venir, entraînant le recul de la proportion de la production mondiale faisant l'objet d'échanges internationaux. Les échanges mondiaux devraient s'accroître d'environ 1.5 % par an au cours de la période étudiée, contre 3.6 % par an durant la dernière décennie. L'Argentine demeurera de loin le premier exportateur de tourteaux, car elle est le seul grand producteur à privilégier sans équivoque les exportations. Toutefois, les exportations argentines devraient croître au rythme de 1.9 %

par an durant la période de projection, contre 4.3 % par an auparavant. Au Brésil et aux États-Unis, la croissance des exportations devrait elle aussi marquer le pas. Le plus grand importateur de tourteaux est l'Union européenne, avec un volume quasi stationnaire de 25.9 Mt en 2027. L'Asie importera la moitié des 17 Mt supplémentaires de tourteaux échangés, le Viet Nam, le Pakistan et la Thaïlande augmentant leurs importations de 3.4 Mt, 1.8 Mt et 1.1 Mt respectivement entre 2015-17 et 2027.

Principales questions et incertitudes

Les incertitudes communes à la plupart des produits de base (conjoncture macroéconomique, cours du pétrole brut, conditions météorologiques, etc.) s'appliquent aussi aux oléagineux. La production étant concentrée dans quelques régions du monde, les variations météorologiques ont un impact plus important sur la filière des oléagineux et de l'huile de palme que sur d'autres grandes cultures.

L'intensification de la production d'oléagineux en Inde, qui vise à répondre aux besoins d'une population grandissante, s'appuiera sur une vaste expansion des surfaces cultivées et d'importants gains de productivité dans le secteur. Ces deux conditions seront subordonnées à l'évolution du prix des oléagineux et à l'adoption de nouvelles mesures d'incitation durable à la production agricole intérieure.

La réduction progressive des taxes à l'exportation en Argentine ouvre de nouvelles perspectives au soja et au tournesol produits dans ce pays, bien qu'une certaine réaffectation des terres puisse favoriser les cultures céréalières, en particulier le maïs, qui leur font concurrence et qui bénéficient elles aussi de la libéralisation des exportations.

Les inquiétudes des consommateurs concernant la production du soja et de l'huile de palme sont liées au fait qu'une grande partie du soja produit est obtenu avec des semences transgéniques et que l'extension des plantations de palmiers à huile s'opère au détriment des forêts pluviales. Les dispositifs de certification, l'étiquetage des produits et la législation environnementale pourraient freiner l'extension des superficies consacrées au palmier à huile dans les grands pays producteurs et porter un coup aux achats opérés par les principaux importateurs, ce qui finirait par peser sur l'offre. Ces préoccupations font obstacle à la poursuite de l'extension des plantations de palmiers à huile et aux exportations d'huile de palme par la Malaisie et l'Indonésie.

La demande d'huile végétale en tant que matière première entrant dans la fabrication de biodiesel se stabilise, après une croissance rapide depuis l'année 2000 qui s'explique par les politiques menées par un certain nombre de pays. De fait, les politiques sur les biocarburants mises en œuvre par les États-Unis, l'Union européenne et l'Indonésie, ainsi que l'évolution des prix du pétrole brut, demeurent responsables des principales incertitudes qui pèsent sur le secteur des huiles végétales, étant donné qu'environ 12 % de l'huile végétale est destinée à la production de biodiesel. Le lien entre les cours de l'huile végétale et ceux du pétrole brut découle du rôle important joué par l'huile végétale dans la fabrication de biodiesel et peut constituer une source de volatilité pour les prix.

La demande de tourteaux protéiques a connu une progression remarquable à cause de l'intensification de la production animale dans les pays émergents. Cette tendance à l'intensification s'essouffle toutefois actuellement (en Chine en particulier), ce qui pèse sur le dynamisme des tourteaux protéiques et des oléagineux au cours de la décennie à venir.

Les tourteaux protéiques rivalisent en partie avec d'autres produits dans la production d'aliments composés et sont, à ce titre, sensibles à toute variation des prix des céréales. En outre, de nouvelles habitudes d'alimentation des animaux — en particulier des bovins — peuvent modifier la demande de tourteaux. En Chine, les ajustements apportés actuellement aux prix intérieurs des céréales, par exemple, auront des retentissements sur la composition des aliments composés produits par le pays, qui contiennent pour l'heure davantage de tourteaux protéiques que dans les pays développés et dans les autres grandes économies émergentes.

ANNEXE A

Tableau A.2. Projections mondiales des oléagineux

Année commerciale

		Moyenne 2015-17est	2018	2019	2020	2021	2022	2023	2024	2025	2026	2027
SOJA												
Monde												
Production	Mt	337.1	355.8	361.9	368.5	374.9	380.9	385.8	390.9	396.3	401.5	406.8
Surface	Mha	122.8	128.7	129.7	130.9	131.8	132.9	133.6	134.3	135.1	135.9	136.7
Rendements	t/ha	2.74	2.77	2.79	2.82	2.84	2.87	2.89	2.91	2.93	2.95	2.98
Consommation	Mt	332.8	356.3	362.6	368.6	374.7	380.5	385.5	390.7	395.9	401.2	406.4
Trituration	Mt	297.5	320.0	326.2	331.9	337.7	343.2	347.9	352.9	357.8	362.8	367.8
Stocks, fin de période	Mt	38.6	41.9	41.1	41.0	41.2	41.6	41.9	42.1	42.4	42.6	43.0
Prix ¹	USD/t	399.7	393.7	409.1	416.6	421.1	425.7	430.8	436.4	441.4	447.3	452.5
Pays développés												
Production	Mt	133.3	139.2	140.5	142.6	145.0	146.7	148.5	150.3	152.2	154.0	155.9
Consommation	Mt	88.7	91.7	92.2	93.3	94.2	95.2	96.4	97.3	98.5	99.9	101.2
Trituration	Mt	79.6	82.6	83.2	84.3	85.2	86.2	87.3	88.2	89.5	90.8	92.1
Stocks, fin de période	Mt	12.4	15.4	14.6	14.4	14.3	14.3	14.3	14.2	14.2	14.2	14.2
Pays en développement												
Production	Mt	203.9	216.6	221.4	225.9	229.9	234.2	237.3	240.6	244.0	247.4	250.8
Consommation	Mt	244.1	264.6	270.5	275.3	280.5	285.2	289.2	293.5	297.4	301.3	305.2
Trituration	Mt	217.9	237.4	243.0	247.6	252.5	257.0	260.7	264.7	268.3	272.0	275.7
Stocks, fin de période	Mt	26.2	26.5	26.5	26.6	26.9	27.3	27.6	27.9	28.2	28.5	28.8
OCDE²												
Production	Mt	124.8	129.8	130.9	132.8	135.0	136.5	138.1	139.7	141.4	143.0	144.7
Consommation	Mt	89.2	92.1	92.7	94.0	95.0	96.1	97.3	98.2	99.5	101.0	102.3
Trituration	Mt	80.1	83.0	83.7	84.9	85.9	87.0	88.2	89.2	90.5	91.9	93.2
Stocks, fin de période	Mt	13.0	15.8	15.1	14.8	14.8	14.8	14.7	14.7	14.7	14.6	14.6
AUTRES OLÉAGINEUX												
Monde												
Production	Mt	146.8	150.7	152.9	155.3	157.5	160.0	162.5	165.2	167.8	170.5	173.0
Surface	Mha	83.9	86.0	86.5	87.1	87.5	88.1	88.6	89.2	89.8	90.4	90.9
Rendements	t/ha	1.75	1.75	1.77	1.78	1.80	1.82	1.83	1.85	1.87	1.89	1.90
Consommation	Mt	147.1	150.7	153.1	155.4	157.5	160.0	162.5	165.1	167.7	170.4	173.0
Trituration	Mt	124.6	128.6	130.6	132.8	134.7	136.9	139.2	141.6	144.0	146.4	148.8
Stocks, fin de période	Mt	8.5	8.7	8.5	8.4	8.4	8.5	8.5	8.6	8.6	8.7	8.7
Prix ³	USD/t	424.0	439.2	452.6	456.3	463.3	465.2	469.0	472.3	478.4	481.5	487.7
Pays développés												
Production	Mt	88.2	90.2	91.4	92.8	94.1	95.7	97.1	98.7	100.2	101.8	103.4
Consommation	Mt	80.6	80.4	81.5	82.7	83.7	84.9	86.1	87.3	88.5	89.8	91.2
Trituration	Mt	72.9	72.6	73.7	74.8	75.8	76.9	78.1	79.2	80.4	81.6	82.9
Stocks, fin de période	Mt	6.3	6.4	6.3	6.1	6.1	6.1	6.1	6.2	6.2	6.2	6.2
Pays en développement												
Production	Mt	58.6	60.5	61.5	62.5	63.4	64.4	65.4	66.5	67.6	68.7	69.6
Consommation	Mt	66.5	70.4	71.6	72.8	73.8	75.1	76.4	77.8	79.2	80.6	81.8
Trituration	Mt	51.7	55.9	57.0	58.0	59.0	60.0	61.2	62.4	63.7	64.9	65.9
Stocks, fin de période	Mt	2.2	2.2	2.3	2.3	2.3	2.4	2.4	2.4	2.5	2.5	2.6
OCDE²												
Production	Mt	59.5	60.9	61.1	61.5	61.8	62.2	62.6	63.0	63.2	63.5	63.8
Consommation	Mt	56.3	56.1	56.3	56.7	56.8	57.1	57.4	57.6	57.7	57.9	58.1
Trituration	Mt	50.9	50.8	51.0	51.3	51.5	51.7	52.0	52.1	52.2	52.4	52.5
Stocks, fin de période	Mt	5.4	5.6	5.4	5.3	5.2	5.3	5.3	5.3	5.3	5.3	5.3
TOURTEAUX PROTÉIQUES												
Monde												
Production	Mt	326.7	348.2	354.1	360.3	366.3	372.2	377.7	383.4	389.0	394.8	400.4
Consommation	Mt	324.7	348.0	354.1	360.1	366.1	372.0	377.5	383.3	389.0	394.7	400.2
Stocks, fin de période	Mt	14.7	14.5	14.5	14.7	14.8	14.9	15.2	15.2	15.3	15.4	15.5
Prix ⁴	USD/t	316.8	312.9	323.8	333.0	340.7	344.3	349.1	350.7	356.8	360.8	366.0
Pays développés												
Production	Mt	104.6	107.0	107.8	109.2	110.4	111.8	113.3	114.6	116.2	117.9	119.6
Consommation	Mt	120.3	123.3	123.8	124.7	125.7	126.6	127.1	127.9	128.9	129.7	130.4
Stocks, fin de période	Mt	1.8	1.9	1.9	1.9	1.9	2.0	2.0	2.1	2.1	2.2	2.2
Pays en développement												
Production	Mt	222.1	241.1	246.4	251.1	255.9	260.5	264.5	268.8	272.9	276.9	280.8
Consommation	Mt	204.3	224.7	230.3	235.4	240.5	245.4	250.3	255.4	260.1	265.0	269.8
Stocks, fin de période	Mt	12.9	12.7	12.6	12.8	12.8	13.0	13.1	13.2	13.2	13.3	13.3
OCDE²												
Production	Mt	96.5	99.1	99.5	100.8	101.8	102.8	104.1	105.0	106.2	107.5	108.8
Consommation	Mt	124.6	127.4	128.2	129.1	130.2	131.3	132.0	132.9	134.1	135.0	135.7
Stocks, fin de période	Mt	1.6	1.7	1.7	1.7	1.7	1.7	1.7	1.7	1.7	1.7	1.7

ANNEXE A

Tableau A.2. Projections mondiales des oléagineux (suite)

Année commerciale

		Moyenne 2015-17est	2018	2019	2020	2021	2022	2023	2024	2025	2026	2027
HUILES VÉGÉTALES												
Monde												
Production	Mt	189.6	202.0	205.7	209.7	213.5	217.1	220.6	224.2	227.7	231.2	234.6
dont huile de palme	Mt	65.1	71.1	72.6	74.2	75.8	77.1	78.4	79.6	80.8	82.0	83.2
Consommation	Mt	191.6	202.6	205.7	209.6	213.2	216.8	220.4	224.0	227.5	231.0	234.5
Alimentation humaine	Mt	153.5	162.0	164.8	168.1	171.9	175.5	179.1	182.4	185.7	189.0	192.3
Biocarburants	Mt	24.0	26.1	26.4	26.9	26.7	26.5	26.6	26.7	26.9	27.0	27.2
Exportations	Mt	76.7	81.3	83.5	85.3	86.9	88.5	90.1	91.7	93.2	94.8	96.3
Stocks, fin de période	Mt	22.7	22.3	22.3	22.4	22.6	22.9	23.1	23.3	23.4	23.6	23.7
Prix ⁵	USD/t	783.5	828.6	829.0	829.9	834.3	842.9	852.5	862.8	874.6	883.0	892.0
Pays développés												
Production	Mt	48.3	48.6	49.1	49.9	50.5	51.2	52.0	52.7	53.5	54.3	55.2
Consommation	Mt	53.7	54.0	53.6	53.9	54.1	54.3	54.5	54.6	54.8	54.9	55.0
Stocks, fin de période	Mt	4.8	4.2	3.9	3.8	3.9	4.1	4.1	4.2	4.2	4.2	4.1
Pays en développement												
Production	Mt	141.3	153.4	156.6	159.9	163.0	165.9	168.7	171.5	174.2	176.9	179.5
Consommation	Mt	137.8	148.6	152.1	155.7	159.1	162.5	166.0	169.4	172.7	176.1	179.5
Stocks, fin de période	Mt	17.9	18.1	18.4	18.6	18.7	18.8	19.0	19.1	19.3	19.4	19.6
OCDE²												
Production	Mt	39.3	39.7	39.9	40.3	40.6	41.0	41.3	41.6	42.0	42.4	42.7
Consommation	Mt	53.5	53.9	53.6	53.9	54.1	54.2	54.4	54.6	54.8	54.9	55.0
Stocks, fin de période	Mt	3.9	3.6	3.4	3.3	3.4	3.5	3.6	3.6	3.6	3.6	3.5

Note : Moyenne 2015-17est : Les données pour 2017 sont estimées.

1. Soja, U.S., CAF Rotterdam (Octobre/Septembre).
2. Exclut l'Islande mais comprend l'ensemble des 28 membres de l'Union européenne.
3. Colza, Europe, CAF Hambourg (Octobre/Septembre).
4. Prix moyen pondéré des tourteaux protéiques, port Européen (Octobre/Septembre).
5. Prix moyen pondéré des huiles oléagineuses et de l'huile de palme, port Européen (Octobre/Septembre).

Source : OCDE/FAO (2018), « Perspectives Agricoles de l'OCDE et de la FAO », *Statistiques agricoles de l'OCDE* (base de données). doi: dx.doi.org/10.1787/agr-outil-data-fr

ANNEXE A

Tableau A.18.1. Projections du soja : Production et échanges

Année commerciale

	PRODUCTION (kt)		Croissance (%) ³		IMPORTATIONS (kt)		Croissance (%) ³		EXPORTATIONS (kt)		Croissance (%) ³	
	Moyenne 2015-17est	2027	2008-17	2018-27	Moyenne 2015-17est	2027	2008-17	2018-27	Moyenne 2015-17est	2027	2008-17	2018-27
MONDE	337 111	406 773	4.85	1.48	144 160	174 935	7.75	1.29	146 781	174 935	7.70	1.29
AMÉRIQUE DU NORD	121 337	140 613	4.50	1.23	1 022	928	6.04	-0.07	60 417	71 015	6.08	0.89
Canada	6 902	9 523	9.25	1.42	350	250	0.63	-0.02	4 647	6 917	11.27	1.60
États-Unis	114 434	131 090	4.26	1.22	671	678	9.44	-0.09	55 770	64 098	5.73	0.81
AMÉRIQUE LATINE	179 002	215 968	5.75	1.57	6 995	7 999	3.75	0.91	82 534	98 522	8.72	1.52
Argentine	56 739	66 379	2.56	1.97	0	0	13 665	14 379	1.76	2.89
Brésil	105 937	128 878	7.36	1.31	410	410	24.54	0.00	60 089	73 202	11.63	1.26
Chili	0	0	383	439	9.71	0.75	2	2	0.00	-0.75
Colombie	70	88	0.70	2.00	850	1 251	9.78	2.70	40	15	-13.65	-2.63
Mexique	399	529	14.34	1.50	3 993	4 692	1.83	1.39	0	0
Paraguay	9 800	12 338	8.32	1.70	0	0	5 717	7 139	5.47	1.53
EUROPE	10 355	13 225	16.57	1.66	16 607	16 260	2.17	0.16	3 335	4 933	31.42	2.88
Union européenne	2 520	2 923	14.86	1.33	14 058	13 960	0.96	0.45	138	71	12.44	0.16
Russie	3 367	4 822	19.25	1.96	2 087	1 823	15.81	-1.88	589	1 179	120.30	5.23
Ukraine	4 003	5 014	19.74	1.73	3	4	17.83	0.11	2 601	3 676	29.63	2.28
AFRIQUE	2 273	2 936	5.53	2.69	3 643	5 283	6.14	1.64	43	52	-13.03	-0.31
Égypte	40	47	3.93	1.56	1 767	2 385	1.82	1.38	0	0
Éthiopie	70	91	23.48	2.66	25	51	37.91	7.18	0	0
Nigéria	630	746	-0.69	1.72	0	0	1	1	-35.89	-4.80
Afrique du Sud	1 051	1 472	13.44	3.60	170	350	59.01	3.14	14	24	-18.70	-0.63
ASIE	24 095	33 954	-1.29	1.86	115 892	144 454	9.18	1.44	448	394	0.53	-0.22
Chine ¹	13 019	19 052	-2.06	1.83	90 742	112 817	9.68	1.52	183	200	-6.46	0.00
Inde	8 700	11 954	-0.57	2.04	70	60	76.95	-0.86	85	48	8.13	1.62
Indonésie	751	1 023	-1.93	1.39	2 341	2 402	5.66	0.56	2	2	-45.34	-0.05
Iran	178	200	-1.79	1.15	1 946	2 346	15.36	1.02	80	63	71.21	-1.01
Japon	242	272	0.09	1.01	3 226	3 015	-1.05	-0.72	0	0
Kazakhstan	220	261	11.95	1.35	10	7	-19.92	0.43	0	0
Corée	96	116	-3.35	0.51	1 327	1 347	1.35	0.38	0	0
Malaisie	0	0	807	1 133	5.76	1.26	30	24	10.62	-1.24
Pakistan	4	4	-9.63	1.02	1 533	2 546	30.85	2.36	0	0
Philippines	1	1	0.00	2.16	130	1 022	11.67	6.97	0	0
Arabie saoudite	0	0	600	844	26.58	1.09	0	0
Thaïlande	56	67	-14.58	1.68	2 802	3 561	6.97	0.96	13	17	-2.38	-0.95
Turquie	153	192	17.78	2.01	2 450	3 185	9.50	1.87	19	8	-21.08	-1.84
Viet Nam	148	173	-7.63	1.35	1 684	2 005	36.08	1.42	1	1	-2.37	-0.18
OCÉANIE	49	77	-2.65	3.29	2	12	-0.46	12.87	5	20	8.66	11.94
Australie	49	77	-2.65	3.29	1	11	-0.84	15.31	5	20	8.66	11.94
Nouvelle-Zélande	0	0	1	1	0.00	0.00	0	0
PAYS DÉVELOPPÉS	133 257	155 924	5.16	1.29	21 800	21 307	1.87	0.08	63 770	75 991	6.64	1.01
PAYS EN DÉVELOPPEMENT	203 854	250 849	4.64	1.61	122 360	153 628	9.15	1.47	83 011	98 944	8.63	1.52
PAYS LES MOINS AVANCÉS (PMA)	559	680	0.43	1.98	1 339	2 427	39.67	2.40	13	10	1.80	-1.88
OCDE²	124 801	144 727	4.65	1.24	27 568	28 662	1.70	0.59	60 580	71 116	6.10	0.89
BRICS	132 073	166 178	5.63	1.46	93 478	115 460	9.87	1.45	60 961	74 652	11.59	1.31

.. Non disponible

Note : Année commerciale : Voir le glossaire terminologique pour les définitions.

Moyenne 2015-17est : Les données pour 2017 sont estimées.

1. Continentale uniquement. Les économies de Taipei Chinois, Hong Kong (Chine) et Macao (Chine) sont comprises dans l'agrégat de l'Asie.
2. Exclut l'Islande mais comprend l'ensemble des 28 membres de l'Union européenne.
3. Taux de croissance des moindres carrés (voir glossaire).

Source : OCDE/FAO (2018), « Perspectives Agricoles de l'OCDE et de la FAO », *Statistiques agricoles de l'OCDE* (base de données). doi: dx.doi.org/10.1787/agr-outl-data-fr

ANNEXE A

Tableau A.18.2. Projections du soja : Consommation, trituration domestique

Année commerciale

	CONSOMMATION (kt)		Croissance (%) ³		TRITURATION DOMESTIQUE (kt)		Croissance (%) ³	
	Moyenne 2015-17est	2027	2008-17	2018-27	Moyenne 2015-17est	2027	2008-17	2018-27
MONDE	332 778	406 445	4.89	1.46	297 540	367 771	4.96	1.54
AMÉRIQUE DU NORD	59 430	70 516	2.35	1.42	53 924	64 643	1.93	1.54
Canada	2 625	2 856	5.42	0.86	1 896	2 129	5.12	1.17
États-Unis	56 805	67 660	2.23	1.44	52 028	62 514	1.83	1.55
AMÉRIQUE LATINE	103 702	125 409	3.70	1.56	95 721	115 904	3.73	1.56
Argentine	43 690	51 996	3.78	1.74	42 686	50 926	3.87	1.77
Brésil	45 924	56 084	2.81	1.37	40 823	49 963	2.80	1.34
Chili	383	437	9.65	0.76	383	437	9.66	0.76
Colombie	890	1 322	8.75	2.80	886	1 322	8.84	2.80
Mexique	4 223	5 221	2.05	1.31	3 988	4 973	2.13	1.35
Paraguay	4 150	5 175	12.88	1.99	3 974	4 915	13.00	1.99
EUROPE	23 675	24 558	4.62	0.41	21 044	22 344	4.60	0.49
Union européenne	16 520	16 816	2.35	0.57	14 425	15 125	1.94	0.68
Russie	4 815	5 469	16.06	0.01	4 726	5 390	15.85	0.02
Ukraine	1 421	1 341	11.65	0.40	1 280	1 200	14.22	0.37
AFRIQUE	5 793	8 157	6.30	2.04	5 092	7 190	6.80	1.91
Égypte	1 797	2 430	2.06	1.39	1 791	2 420	2.03	1.39
Éthiopie	94	142	25.77	4.08	59	94	27.54	4.62
Nigéria	634	745	-0.02	1.73	317	298	0.07	-0.44
Afrique du Sud	1 153	1 793	18.22	3.58	1 055	1 653	18.46	3.74
ASIE	140 131	177 735	7.20	1.53	121 718	157 627	7.79	1.67
Chine ¹	104 144	131 419	8.39	1.57	89 764	115 839	9.15	1.74
Inde	8 818	11 961	-0.63	2.03	7 213	9 847	-1.94	2.00
Indonésie	3 127	3 422	3.69	0.80	2 420	2 709	5.39	0.98
Iran	2 021	2 481	11.59	1.10	2 014	2 473	11.90	1.10
Japon	3 443	3 290	-1.28	-0.60	2 678	2 541	-1.14	-0.73
Kazakhstan	233	268	9.83	1.39	122	131	5.31	0.70
Corée	1 414	1 463	0.87	0.39	1 004	1 036	1.61	0.49
Malaisie	777	1 108	5.40	1.40	777	1 108	5.40	1.40
Pakistan	1 497	2 546	29.94	2.40	1 497	2 546	30.03	2.40
Philippines	134	1 023	12.48	6.96	130	1 022	12.12	6.97
Arabie saoudite	598	844	26.47	1.10	598	844	26.47	1.10
Thaïlande	2 842	3 609	5.76	1.01	2 820	3 609	6.30	1.01
Turquie	2 651	3 365	9.22	1.92	2 550	3 262	9.45	1.95
Viet Nam	1 805	2 172	21.17	1.42	1 732	2 097	27.34	1.48
Océanie	47	70	-3.05	2.70	41	64	-3.37	3.00
Australie	46	69	-3.10	2.75	41	64	-3.37	3.00
Nouvelle-Zélande	1	1	0.00	0.00	0	0
PAYS DÉVELOPPÉS	88 725	101 232	2.87	1.12	79 603	92 111	2.58	1.23
PAYS EN DÉVELOPPEMENT	244 053	305 213	5.72	1.57	217 936	275 660	5.97	1.64
PAYS LES MOINS AVANCÉS (PMA)	1 864	3 095	15.98	2.36	1 601	2 756	22.08	2.24
OCDE²	89 199	102 265	2.31	1.18	80 062	93 150	2.02	1.30
BRICS	164 854	206 726	6.16	1.51	143 581	182 693	6.46	1.60

.. Non disponible

Note : Année commerciale : Voir le glossaire terminologique pour les définitions.

Moyenne 2015-17est : Les données pour 2017 sont estimées.

1. Continentale uniquement. Les économies de Taipei Chinois, Hong Kong (Chine) et Macao (Chine) sont comprises dans l'agrégat de l'Asie.
2. Exclut l'Islande mais comprend l'ensemble des 28 membres de l'Union européenne.
3. Taux de croissance des moindres carrés (voir glossaire).

Source : OCDE/FAO (2018), « Perspectives Agricoles de l'OCDE et de la FAO », *Statistiques agricoles de l'OCDE* (base de données). doi: dx.doi.org/10.1787/agr-outl-data-fr

ANNEXE A

Tableau A.19.1. Projections des autres oléagineux : Production et échanges

Année commerciale

	PRODUCTION (kt)		Croissance (%) ³		IMPORTATIONS (kt)		Croissance (%) ³		EXPORTATIONS (kt)		Croissance (%) ³	
	Moyenne 2015-17est	2027	2008-17	2018-27	Moyenne 2015-17est	2027	2008-17	2018-27	Moyenne 2015-17est	2027	2008-17	2018-27
MONDE	146 793	172 994	3.10	1.55	20 134	23 758	4.33	1.15	20 150	23 758	4.57	1.15
AMÉRIQUE DU NORD	24 322	26 787	5.63	0.67	949	1 163	0.00	0.36	11 669	13 182	5.07	0.64
Canada	19 824	22 000	6.24	0.69	246	251	-1.74	0.10	10 975	12 143	5.26	0.74
États-Unis	4 498	4 787	3.31	0.58	703	912	0.73	0.44	694	1 039	2.44	-0.41
AMÉRIQUE LATINE	5 871	7 723	1.97	1.93	1 703	2 075	1.66	1.83	1 075	1 187	7.30	1.65
Argentine	4 356	5 906	2.58	2.04	1	1	-8.96	0.00	884	936	11.94	1.64
Brésil	433	553	2.98	2.12	5	5	-9.50	0.00	68	62	8.24	0.31
Chili	88	105	0.87	1.53	14	9	-5.87	-3.22	3	4	-1.24	2.05
Colombie	2	3	0.00	1.92	7	7	0.00	-0.02	0	0
Mexique	112	115	4.16	0.51	1 651	2 037	1.94	1.91	3	3	12.70	0.00
Paraguay	255	308	-0.59	1.46	0	0	32	55	-11.10	3.49
EUROPE	58 624	70 276	3.65	1.94	5 765	4 750	4.19	-0.65	2 946	4 590	-1.55	3.59
Union européenne	29 770	30 390	1.58	0.34	5 472	4 470	4.03	-0.73	660	666	1.09	-1.31
Russie	11 825	13 922	6.64	2.22	194	169	7.71	0.69	236	141	3.80	-0.68
Ukraine	15 233	23 642	6.46	4.31	31	33	11.07	-0.16	1 537	2 960	-4.62	5.66
AFRIQUE	8 185	9 946	1.87	1.75	373	402	6.49	0.16	158	176	-5.10	-2.96
Égypte	152	185	-0.50	1.83	71	88	9.58	1.57	8	5	-9.65	-1.40
Éthiopie	26	32	0.00	2.34	0	0	0	0
Nigéria	2 120	2 701	0.47	2.07	0	0	42	62	-11.84	-4.93
Afrique du Sud	940	1 078	1.17	1.20	57	19	5.73	-6.87	4	0	-31.90	..
ASIE	46 509	54 369	1.52	1.50	11 320	15 342	5.21	1.77	1 938	1 701	11.22	0.31
Chine ¹	29 178	32 280	2.19	1.03	4 618	8 036	10.80	3.47	631	627	2.85	-0.13
Inde	10 726	13 974	-0.74	2.56	262	270	6.25	-4.94	532	300	13.00	2.59
Indonésie	647	745	-1.97	1.15	256	246	3.96	-0.74	1	1	-2.74	0.06
Iran	252	242	-1.33	-0.47	209	410	52.26	2.66	1	1	0.00	-0.24
Japon	23	26	1.60	0.92	2 508	2 516	0.85	0.06	0	0
Kazakhstan	827	1 138	11.97	2.43	7	7	-11.62	0.06	293	281	35.05	-0.05
Corée	13	13	2.60	0.00	31	31	-0.80	0.08	0	0
Malaisie	5	6	3.32	1.30	44	46	2.40	0.69	3	3	2.12	-0.68
Pakistan	852	967	0.01	1.54	1 174	1 287	6.79	1.37	2	5	-30.09	-0.12
Philippines	20	23	0.55	1.26	61	69	2.56	1.22	0	0
Arabie saoudite	3	3	0.00	-0.22	4	4	0.00	0.91	0	0
Thaïlande	90	107	-0.27	1.47	53	44	5.58	-2.34	4	4	11.45	1.71
Turquie	1 753	2 302	8.40	1.75	720	764	-0.97	-1.57	50	55	9.56	0.88
Viet Nam	335	382	-0.66	1.37	26	29	123.61	0.22	40	43	4.98	-0.22
OCÉANIE	3 281	3 892	5.86	0.64	25	25	-0.54	0.00	2 363	2 921	9.21	0.70
Australie	3 269	3 879	5.89	0.64	21	20	1.04	0.00	2 363	2 921	9.21	0.70
Nouvelle-Zélande	10	10	0.00	0.00	4	4	-5.19	0.00	0	0
PAYS DÉVELOPPÉS	88 203	103 424	4.26	1.54	9 565	8 764	2.90	-0.30	17 305	21 007	4.13	1.21
PAYS EN DÉVELOPPEMENT	58 590	69 570	1.52	1.58	10 569	14 994	5.67	2.09	2 845	2 750	7.68	0.67
PAYS LES MOINS AVANCÉS (PMA)	5 356	6 467	1.92	1.77	143	289	-4.65	6.28	85	91	6.83	-2.22
OCDE²	59 502	63 778	3.49	0.54	11 527	11 145	2.24	-0.05	14 764	16 854	5.39	0.57
BRICS	53 103	61 807	2.33	1.63	5 134	8 499	10.21	2.95	1 470	1 131	5.14	0.46

.. Non disponible

Note : Année commerciale : Voir le glossaire terminologique pour les définitions.

Moyenne 2015-17est : Les données pour 2017 sont estimées.

1. Continentale uniquement. Les économies de Taipei Chinois, Hong Kong (Chine) et Macao (Chine) sont comprises dans l'agrégat de l'Asie.
2. Exclut l'Islande mais comprend l'ensemble des 28 membres de l'Union européenne.
3. Taux de croissance des moindres carrés (voir glossaire).

Source : OCDE/FAO (2018), « Perspectives Agricoles de l'OCDE et de la FAO », *Statistiques agricoles de l'OCDE* (base de données). doi: dx.doi.org/10.1787/agr-outl-data-fr

ANNEXE A

Tableau A.19.2. Projections des autres oléagineux : Consommation, trituration domestique

Année commerciale

	CONSOMMATION (kt)		Croissance (%) ³		TRITURATION DOMESTIQUE (kt)		Croissance (%) ³	
	Moyenne 2015-17est	2027	2008-17	2018-27	Moyenne 2015-17est	2027	2008-17	2018-27
MONDE	147 068	172 955	3.20	1.54	124 603	148 768	3.41	1.64
AMÉRIQUE DU NORD	13 732	14 778	6.02	0.67	11 572	12 492	6.66	0.67
Canada	9 281	10 113	7.87	0.61	8 778	9 670	7.73	0.60
États-Unis	4 451	4 664	3.03	0.80	2 794	2 821	4.09	0.89
AMÉRIQUE LATINE	6 499	8 610	0.90	1.95	6 025	8 026	0.80	1.97
Argentine	3 477	4 971	0.40	2.11	3 354	4 801	0.13	2.12
Brésil	370	495	2.00	2.45	307	409	1.46	2.36
Chili	99	109	-0.29	1.04	91	99	-0.40	0.98
Colombie	9	10	0.00	0.49	8	8	0.00	0.61
Mexique	1 758	2 149	2.05	1.83	1 638	2 028	2.39	1.93
Paraguay	223	253	3.97	1.15	186	207	4.16	0.93
EUROPE	61 408	70 429	4.20	1.62	56 245	64 832	4.39	1.69
Union européenne	34 442	34 195	2.10	0.16	31 819	31 556	2.16	0.16
Russie	11 863	13 950	6.82	2.25	11 242	13 113	7.47	2.21
Ukraine	13 720	20 707	9.10	4.13	12 477	19 353	9.21	4.41
AFRIQUE	8 430	10 170	2.32	1.79	4 621	5 374	2.98	1.33
Égypte	216	268	2.53	1.82	133	159	4.02	1.28
Éthiopie	26	32	0.00	2.34	17	23	0.00	2.90
Nigéria	2 083	2 638	0.88	2.28	729	904	0.88	1.94
Afrique du Sud	1 017	1 096	2.30	0.96	917	988	2.41	0.95
ASIE	56 057	67 972	2.07	1.60	45 264	57 116	2.10	1.81
Chine ¹	33 410	39 690	3.21	1.50	26 027	32 842	3.20	1.83
Inde	10 321	13 911	-0.90	2.34	8 975	12 276	-0.82	2.46
Indonésie	911	990	-0.55	0.65	302	385	2.87	1.38
Iran	458	651	6.77	1.41	431	624	7.45	1.45
Japon	2 531	2 542	0.70	0.07	2 505	2 522	0.74	0.09
Kazakhstan	549	861	5.49	3.44	424	682	4.98	3.82
Corée	44	44	-0.15	0.06	39	40	-0.07	0.06
Malaisie	46	50	2.51	0.84	45	48	2.44	0.78
Pakistan	2 057	2 248	3.88	1.44	1 882	2 032	4.04	1.34
Philippines	80	92	2.13	1.24	68	78	2.39	1.34
Arabie saoudite	7	7	0.00	0.47	5	5	0.00	0.45
Thaïlande	140	146	1.38	0.16	84	94	2.96	0.67
Turquie	2 434	3 009	4.87	0.86	2 232	2 761	4.51	0.79
Viet Nam	321	367	-0.37	1.50	203	226	0.33	1.21
Océanie	943	995	0.66	0.45	876	928	0.34	0.49
Australie	927	979	0.71	0.46	865	916	0.35	0.49
Nouvelle-Zélande	14	14	-2.23	0.00	11	11	0.00	0.00
PAYS DÉVELOPPÉS	80 590	91 179	4.31	1.40	72 895	82 854	4.51	1.47
PAYS EN DÉVELOPPEMENT	66 478	81 776	1.97	1.70	51 708	65 914	2.00	1.86
PAYS LES MOINS AVANCÉS (PMA)	5 420	6 665	1.69	2.00	3 101	3 756	2.24	1.77
OCDE²	56 265	58 078	2.96	0.39	50 928	52 546	3.03	0.38
BRICS	56 982	69 142	2.94	1.81	47 468	59 628	3.12	2.03

Note : Année commerciale : Voir le glossaire terminologique pour les définitions.

Moyenne 2015-17est : Les données pour 2017 sont estimées.

1. Continentale uniquement. Les économies de Taipei Chinois, Hong Kong (Chine) et Macao (Chine) sont comprises dans l'agrégat de l'Asie.
2. Exclut l'Islande mais comprend l'ensemble des 28 membres de l'Union européenne.
3. Taux de croissance des moindres carrés (voir glossaire).

Source : OCDE/FAO (2018), « Perspectives Agricoles de l'OCDE et de la FAO », *Statistiques agricoles de l'OCDE* (base de données). doi: dx.doi.org/10.1787/agr-outl-data-fr

ANNEXE A

Tableau A.20.1. Projections des tourteaux protéiques : Production et échanges

Année commerciale

	PRODUCTION (kt)		Croissance (%) ³		IMPORTATIONS (kt)		Croissance (%) ³		EXPORTATIONS (kt)		Croissance (%) ³	
	Moyenne 2015-17est	2027	2008-17	2018-27	Moyenne 2015-17est	2027	2008-17	2018-27	Moyenne 2015-17est	2027	2008-17	2018-27
MONDE	326 717	400 370	4.24	1.56	85 224	101 994	3.29	1.54	87 419	101 994	3.66	1.54
AMÉRIQUE DU NORD	53 140	62 631	2.57	1.39	4 643	5 297	6.77	1.93	15 637	19 255	5.15	1.73
Canada	6 508	7 157	7.14	0.73	792	728	-4.69	-0.23	4 653	5 094	10.40	0.66
États-Unis	46 633	55 474	2.06	1.47	3 851	4 569	11.46	2.32	10 985	14 161	3.56	2.16
AMÉRIQUE LATINE	80 105	97 724	3.68	1.61	9 318	11 943	3.72	2.38	51 698	60 833	4.12	1.67
Argentine	35 302	42 496	3.67	1.80	0	0	31 475	38 189	4.24	1.91
Brésil	33 353	41 300	3.02	1.42	5	5	-32.13	0.00	15 705	18 182	2.51	1.52
Chili	353	401	7.57	0.79	1 131	1 445	4.31	2.70	1	1	-27.58	-0.24
Colombie	844	1 226	6.84	2.73	1 335	1 827	11.26	2.73	113	69	7.40	-2.65
Mexique	4 333	5 292	2.47	1.45	2 175	2 821	5.13	2.63	20	20	4.41	0.00
Paraguay	3 213	3 938	12.37	1.96	2	2	-5.18	-0.05	2 559	2 928	17.05	1.91
EUROPE	44 046	48 468	3.98	1.10	27 961	27 038	-0.09	-0.79	7 534	9 598	7.62	3.39
Union européenne	29 210	29 586	2.02	0.35	26 198	24 919	-0.14	-0.90	1 063	871	4.40	-2.86
Russie	7 600	8 760	9.21	1.10	399	397	-4.22	-0.57	1 536	1 905	7.61	2.52
Ukraine	6 555	9 550	9.96	3.93	37	46	-10.78	-1.36	4 590	6 583	9.27	5.37
AFRIQUE	7 855	10 420	5.18	1.79	6 150	8 520	7.66	3.97	493	285	-0.81	-4.71
Égypte	1 519	2 078	1.46	1.53	1 751	2 384	17.04	5.14	5	5	12.37	-0.49
Éthiopie	99	129	13.42	2.53	0	0	0	0
Nigéria	922	1 047	1.41	1.28	353	526	32.88	2.31	179	132	6.22	-2.26
Afrique du Sud	1 269	1 783	10.96	2.93	933	1 075	-2.14	1.85	23	22	-16.55	-0.57
ASIE	140 525	179 636	5.33	1.69	34 202	45 382	5.04	2.41	11 957	11 924	-0.96	-0.41
Chine ¹	87 689	111 479	7.10	1.71	1 449	2 389	-0.43	1.60	1 475	1 575	3.41	4.03
Inde	16 113	21 755	-0.42	2.25	314	405	25.41	0.47	1 623	1 970	-13.80	-1.13
Indonésie	6 848	8 313	5.75	1.60	4 397	4 971	6.71	1.09	4 433	4 187	6.06	-1.08
Iran	1 863	2 320	10.34	1.07	1 667	2 608	0.73	3.89	40	44	-14.51	-1.41
Japon	3 570	3 467	-0.40	-0.41	1 869	1 782	-1.49	-0.78	0	0
Kazakhstan	334	448	2.99	2.26	5	5	-2.53	0.25	92	118	-6.75	1.78
Corée	890	915	2.01	0.43	3 221	3 324	0.09	0.39	83	80	14.53	0.00
Malaisie	3 223	4 151	1.51	1.43	1 373	1 450	4.95	-0.01	2 548	2 725	1.44	0.01
Pakistan	3 816	5 283	4.32	1.75	634	2 405	4.98	13.33	286	62	9.22	-11.81
Philippines	925	1 803	-0.38	3.76	2 906	3 467	8.21	1.65	365	334	-3.22	-1.62
Arabie saoudite	475	669	122.77	1.09	1 080	1 424	11.99	2.72	57	43	31.20	-2.64
Thaïlande	2 675	3 463	7.12	1.22	3 179	4 281	1.89	2.77	9	12	2.45	-0.26
Turquie	3 696	4 763	6.89	1.69	2 088	2 978	11.78	2.29	126	89	18.13	-1.58
Viet Nam	1 530	1 885	23.27	1.65	5 628	9 072	9.53	4.22	77	42	32.37	-3.71
OCÉANIE	1 046	1 492	2.98	4.12	2 950	3 814	8.12	2.12	99	98	0.50	0.97
Australie	902	1 321	3.26	4.49	787	918	3.98	0.30	28	29	0.75	0.00
Nouvelle-Zélande	8	8	0.00	0.00	2 152	2 886	10.16	2.79	10	0	21.04	..
PAYS DÉVELOPPÉS	104 601	119 572	3.05	1.26	39 048	39 958	1.01	-0.07	23 344	29 032	5.71	2.25
PAYS EN DÉVELOPPEMENT	222 116	280 798	4.85	1.69	46 176	62 036	5.59	2.72	64 075	72 962	3.00	1.27
PAYS LES MOINS AVANCÉS (PMA)	3 807	5 432	7.36	2.06	758	959	9.61	2.98	219	93	-0.17	-7.80
OCDE²	96 471	108 764	2.42	1.06	45 165	47 418	1.63	0.23	17 156	20 407	5.08	1.39
BRICS	146 024	185 076	5.15	1.69	3 100	4 272	-1.10	1.32	20 361	23 654	0.32	1.49

.. Non disponible

Note : Moyenne 2015-17est : Les données pour 2017 sont estimées.

1. Continentale uniquement. Les économies de Taipei Chinois, Hong Kong (Chine) et Macao (Chine) sont comprises dans l'agrégat de l'Asie.
2. Exclut l'Islande mais comprend l'ensemble des 28 membres de l'Union européenne.
3. Taux de croissance des moindres carrés (voir glossaire).

Source : OCDE/FAO (2018), « Perspectives Agricoles de l'OCDE et de la FAO », *Statistiques agricoles de l'OCDE* (base de données). doi: dx.doi.org/10.1787/agr-outl-data-fr

ANNEXE A

Tableau A.20.2. Projections des tourteaux protéiques : Consommation

Année commerciale

	CONSOMMATION (kt)		Croissance (%) ³	
	Moyenne 2015-17est	2027	2008-17	2018-27
MONDE	324 656	400 216	4.24	1.56
AMÉRIQUE DU NORD	42 141	48 674	2.12	1.31
Canada	2 653	2 791	-0.39	0.60
États-Unis	39 488	45 883	2.31	1.36
AMÉRIQUE LATINE	37 732	48 812	3.40	1.72
Argentine	3 861	4 308	3.97	0.92
Brésil	17 498	23 122	2.90	1.35
Chili	1 516	1 844	5.59	2.25
Colombie	2 073	2 980	9.37	2.90
Mexique	6 487	8 093	3.29	1.85
Paraguay	669	993	5.85	2.07
EUROPE	64 479	65 836	1.76	0.02
Union européenne	54 345	53 613	0.89	-0.18
Russie	6 436	7 259	8.27	0.66
Ukraine	2 041	2 957	11.40	1.19
AFRIQUE	13 472	18 641	6.60	2.88
Égypte	3 242	4 453	7.47	3.30
Éthiopie	99	129	13.42	2.54
Nigéria	1 096	1 440	5.30	2.07
Afrique du Sud	2 185	2 834	4.23	2.52
ASIE	162 903	213 045	6.01	1.97
Chine ¹	87 632	112 293	7.17	1.68
Inde	14 758	20 208	3.16	2.60
Indonésie	6 818	9 093	6.12	2.79
Iran	3 572	4 884	5.69	2.51
Japon	5 442	5 249	-0.89	-0.53
Kazakhstan	247	334	9.24	2.44
Corée	4 038	4 159	0.20	0.40
Malaisie	2 069	2 854	3.42	2.13
Pakistan	4 147	7 615	3.97	4.56
Philippines	3 471	4 932	6.75	2.65
Arabie saoudite	1 482	2 048	17.63	2.29
Thaïlande	5 851	7 730	4.18	2.05
Turquie	5 665	7 647	8.58	1.98
Viet Nam	7 176	10 907	12.11	3.76
OCCÉANIE	3 929	5 207	6.77	2.68
Australie	1 683	2 210	3.71	2.60
Nouvelle-Zélande	2 159	2 894	9.96	2.79
PAYS DÉVELOPPÉS	120 346	130 425	1.93	0.64
PAYS EN DÉVELOPPEMENT	204 310	269 791	5.83	2.04
PAYS LES MOINS AVANCÉS (PMA)	4 343	6 297	8.28	2.45
OCDE²	124 559	135 748	1.82	0.73
BRICS	128 509	165 717	5.99	1.70

Note : Moyenne 2015-17est : Les données pour 2017 sont estimées.

1. Continentale uniquement. Les économies de Taipei Chinois, Hong Kong (Chine) et Macao (Chine) sont comprises dans l'agrégat de l'Asie.
2. Exclut l'Islande mais comprend l'ensemble des 28 membres de l'Union européenne.
3. Taux de croissance des moindres carrés (voir glossaire).

Source : OCDE/FAO (2018), « Perspectives Agricoles de l'OCDE et de la FAO », *Statistiques agricoles de l'OCDE* (base de données). doi: dx.doi.org/10.1787/agr-outl-data-fr

ANNEXE A

Tableau A.21.1. Projections des huiles végétales : Production et échanges

Année commerciale

	PRODUCTION (kt)		Croissance (%) ³		IMPORTATIONS (kt)		Croissance (%) ³		EXPORTATIONS (kt)		Croissance (%) ³	
	Moyenne 2015-17est	2027	2008-17	2018-27	Moyenne 2015-17est	2027	2008-17	2018-27	Moyenne 2015-17est	2027	2008-17	2018-27
MONDE	189 591	234 643	4.11	1.67	77 894	96 262	4.08	1.85	76 710	96 262	3.75	1.85
AMÉRIQUE DU NORD	17 057	19 399	3.75	1.23	4 695	5 139	4.11	0.46	4 584	6 026	3.17	1.95
Canada	4 265	4 548	7.83	0.65	282	285	-2.33	0.00	3 147	3 475	6.89	0.37
États-Unis	12 792	14 851	2.68	1.41	4 414	4 854	4.67	0.49	1 437	2 551	-2.15	4.60
AMÉRIQUE LATINE	25 557	31 977	3.82	1.81	4 686	4 795	4.23	-0.10	10 711	13 599	3.05	3.01
Argentine	9 226	11 387	3.21	1.92	18	20	6.27	0.00	5 815	7 601	0.92	3.75
Brésil	8 641	10 720	2.42	1.47	501	515	4.65	0.00	1 458	2 142	-2.30	4.78
Chili	104	117	5.15	0.83	444	536	6.04	1.83	1	1	-5.39	-0.28
Colombie	1 719	2 387	7.70	2.44	740	650	12.28	-1.99	621	809	15.47	2.03
Mexique	1 788	2 176	2.71	1.56	1 006	1 088	6.11	0.68	36	36	1.41	0.00
Paraguay	789	966	11.52	1.91	13	11	-0.17	-1.61	671	803	17.90	1.64
EUROPE	27 643	31 668	4.44	1.59	13 045	11 740	2.67	-0.75	9 882	13 406	11.56	3.31
Union européenne	16 119	16 140	2.14	0.25	10 891	9 693	2.77	-0.78	1 778	1 722	10.50	0.41
Russie	5 400	6 307	8.24	1.96	1 036	1 048	3.15	0.00	2 487	3 221	16.29	3.28
Ukraine	5 831	8 907	9.41	4.29	260	169	-6.61	-4.03	5 372	8 161	10.77	4.20
AFRIQUE	6 791	8 408	3.33	1.76	10 162	14 174	5.15	3.13	1 148	898	-0.58	-2.69
Égypte	404	555	1.03	1.67	2 023	2 634	3.46	2.30	171	136	-5.09	-2.25
Éthiopie	40	48	9.84	1.69	490	940	30.54	5.87	0	0
Nigéria	1 719	2 079	1.60	1.88	1 454	2 297	8.22	4.31	53	47	-7.91	-2.57
Afrique du Sud	536	674	6.17	2.14	841	944	2.17	1.16	36	20	-14.61	-1.13
ASIE	111 303	141 626	4.23	1.71	44 957	60 085	4.27	2.49	49 565	61 283	2.98	1.39
Chine ¹	27 066	34 018	5.87	1.70	8 207	7 101	-1.78	-1.63	173	163	-4.41	0.51
Inde	8 118	10 924	-0.05	2.32	15 511	25 936	8.50	4.68	65	59	-3.80	-0.82
Indonésie	40 559	51 538	6.61	1.80	78	71	0.93	0.04	28 214	35 763	5.79	1.65
Iran	557	714	9.37	1.09	1 287	1 689	0.49	1.87	118	137	-1.74	-1.84
Japon	1 553	1 534	0.60	-0.17	831	924	1.63	0.40	4	4	10.15	0.00
Kazakhstan	239	360	3.74	3.05	108	116	2.01	-0.64	47	52	31.11	0.65
Corée	233	239	1.93	0.40	1 010	1 023	4.42	-0.79	3	3	-9.24	0.00
Malaisie	21 360	27 123	1.27	1.44	1 276	1 110	-5.31	-1.33	17 990	22 198	0.01	1.35
Pakistan	1 851	2 404	2.39	1.55	3 210	4 469	6.22	2.59	88	61	-2.00	-2.47
Philippines	1 627	2 134	-1.07	2.14	1 134	1 488	13.42	1.49	807	751	-2.40	-1.47
Arabie saoudite	110	154	77.48	1.09	627	877	10.45	3.07	1	1	-28.73	-0.41
Thaïlande	2 970	4 109	6.26	2.17	315	264	19.87	-1.56	172	265	-7.53	1.52
Turquie	1 758	2 266	5.69	1.39	1 660	1 605	8.50	0.14	629	636	13.28	-0.14
Viet Nam	566	753	16.71	2.34	956	1 482	6.08	3.99	155	109	33.46	-3.83
OCÉANIE	1 240	1 565	1.55	2.23	349	328	4.88	-0.81	820	1 051	1.98	2.13
Australie	471	614	2.25	3.05	219	197	7.06	-1.26	155	223	7.14	3.70
Nouvelle-Zélande	5	5	0.00	0.00	96	103	3.38	0.39	0	0
PAYS DÉVELOPPÉS	48 338	55 160	3.95	1.42	20 260	19 611	3.05	-0.28	14 768	19 797	8.16	2.86
PAYS EN DÉVELOPPEMENT	141 253	179 482	4.17	1.75	57 635	76 651	4.47	2.48	61 941	76 465	2.90	1.61
PAYS LES MOINS AVANCÉS (PMA)	3 020	3 888	3.52	1.97	5 973	9 039	7.07	3.63	409	287	4.76	-3.77
OCDE²	39 337	42 744	2.92	0.83	21 521	20 964	3.84	-0.21	7 296	8 757	5.39	1.47
BRICS	49 762	62 643	4.27	1.79	26 096	35 544	3.83	2.74	4 219	5 605	4.76	3.66

.. Non disponible

Note : Moyenne 2015-17est : Les données pour 2017 sont estimées.

1. Continentale uniquement. Les économies de Taipei Chinois, Hong Kong (Chine) et Macao (Chine) sont comprises dans l'agrégat de l'Asie.
2. Exclut l'Islande mais comprend l'ensemble des 28 membres de l'Union européenne.
3. Taux de croissance des moindres carrés (voir glossaire).

Source : OCDE/FAO (2018), « Perspectives Agricoles de l'OCDE et de la FAO », *Statistiques agricoles de l'OCDE* (base de données). doi: dx.doi.org/10.1787/agr-outl-data-fr

ANNEXE A

Tableau A.21.2. Projections des huiles végétales : Consommation, humaine

Année commerciale

	CONSOMMATION (kt)		Croissance (%) ³		HUMAINE (kg/cap)		Croissance (%) ³	
	Moyenne 2015-17est	2027	2008-17	2018-27	Moyenne 2015-17est	2027	2008-17	2018-27
MONDE	191 590	234 515	4.48	1.65	20.6	23.1	2.69	0.98
AMÉRIQUE DU NORD	17 123	18 512	3.99	0.75	39.0	39.4	1.67	0.44
Canada	1 310	1 358	5.42	0.66	31.3	27.6	2.16	0.16
États-Unis	15 814	17 154	3.87	0.76	39.9	40.7	1.64	0.46
AMÉRIQUE LATINE	19 563	23 169	4.56	0.72	20.9	21.7	1.11	0.02
Argentine	3 435	3 805	8.40	-1.02	18.7	19.0	-0.03	0.15
Brésil	7 649	9 093	3.93	0.62	23.8	23.4	0.04	-0.82
Chili	546	652	5.93	1.65	29.9	33.1	4.99	0.99
Colombie	1 842	2 226	7.29	1.11	24.6	27.3	5.08	0.67
Mexique	2 772	3 228	3.90	1.27	21.7	22.4	2.44	0.21
Paraguay	133	174	-2.22	2.96	19.4	22.4	-3.52	1.85
EUROPE	30 744	30 058	2.09	-0.12	24.8	25.2	1.49	0.34
Union européenne	25 176	24 170	1.99	-0.27	25.9	25.6	1.08	0.13
Russie	3 908	4 134	3.65	0.31	27.2	29.1	3.57	0.47
Ukraine	756	911	-3.16	2.95	16.2	20.9	-2.89	3.57
AFRIQUE	15 896	21 665	4.94	2.90	12.3	13.0	2.40	0.59
Égypte	2 296	3 049	4.50	2.45	23.0	25.6	2.87	0.87
Éthiopie	534	989	26.22	5.63	5.1	7.4	22.96	3.36
Nigéria	3 145	4 326	4.82	3.19	14.1	15.2	2.27	1.08
Afrique du Sud	1 344	1 598	4.81	1.60	23.3	24.7	3.50	0.60
ASIE	107 489	140 269	5.27	2.19	20.6	25.0	3.69	1.58
Chine ¹	35 611	40 957	4.53	1.00	25.4	28.4	3.97	0.79
Inde	23 868	36 782	5.16	3.93	17.3	24.2	3.74	3.06
Indonésie	12 246	15 777	9.14	2.16	24.0	29.1	4.48	1.50
Iran	1 698	2 261	2.81	1.90	21.0	25.6	1.59	1.15
Japon	2 404	2 454	0.85	-0.02	18.8	19.9	0.95	0.33
Kazakhstan	290	423	1.30	2.34	15.8	20.9	-0.28	1.48
Corée	1 237	1 260	4.01	-0.57	12.9	13.0	-1.32	-0.08
Malaisie	4 730	6 008	3.72	1.45	29.1	32.9	2.01	0.96
Pakistan	4 993	6 806	4.88	2.27	24.8	28.1	2.82	0.59
Philippines	1 955	2 866	6.24	3.01	12.2	16.4	6.36	2.11
Arabie saoudite	730	1 029	13.54	2.77	19.5	24.1	11.35	1.59
Thaïlande	3 171	4 105	9.16	1.95	16.4	24.2	7.37	3.24
Turquie	2 801	3 234	6.07	1.10	29.9	32.2	4.25	0.50
Viet Nam	1 363	2 122	8.08	3.97	14.3	20.3	6.85	3.08
OCÉANIE	776	842	2.96	1.06	19.3	18.1	1.07	-0.19
Australie	543	588	3.51	1.20	22.5	21.5	1.98	0.07
Nouvelle-Zélande	101	108	3.20	0.38	21.7	21.1	2.10	-0.43
PAYS DÉVELOPPÉS	53 747	55 029	2.67	0.27	27.1	27.7	1.55	0.41
PAYS EN DÉVELOPPEMENT	137 843	179 486	5.26	2.11	19.0	22.1	3.21	1.18
PAYS LES MOINS AVANCÉS (PMA)	8 623	12 628	5.87	3.33	10.6	12.1	3.45	1.09
OCDE²	53 517	55 009	2.98	0.28	28.0	28.5	1.64	0.35
BRICS	72 380	92 562	4.62	2.00	21.9	26.2	3.47	1.46

Note : Moyenne 2015-17est : Les données pour 2017 sont estimées.

1. Continentale uniquement. Les économies de Taipei Chinois, Hong Kong (Chine) et Macao (Chine) sont comprises dans l'agrégat de l'Asie.
2. Exclut l'Islande mais comprend l'ensemble des 28 membres de l'Union européenne.
3. Taux de croissance des moindres carrés (voir glossaire).

Source : OCDE/FAO (2018), « Perspectives Agricoles de l'OCDE et de la FAO », *Statistiques agricoles de l'OCDE* (base de données). doi: dx.doi.org/10.1787/agr-outl-data-fr

ANNEXE A

Tableau A.22. Hypothèses concernant les marchés des oléagineux

Année commerciale

		Moyenne 2015-17est	2018	2019	2020	2021	2022	2023	2024	2025	2026	2027
ARGENTINE												
Taxe à l'exportation												
Soja	%	30.2	21.0	18.0	18.0	18.0	18.0	18.0	18.0	18.0	18.0	18.0
Autres oléagineux	%	11.2	0.0	0.0	0.0	0.0	0.0	0.0	0.0	0.0	0.0	0.0
Tourteaux de soja	%	27.3	18.0	15.0	15.0	15.0	15.0	15.0	15.0	15.0	15.0	15.0
Huile de soja	%	27.3	18.0	15.0	15.0	15.0	15.0	15.0	15.0	15.0	15.0	15.0
AUSTRALIE												
Droits de douane												
Huile de soja	%	8.0	8.0	8.0	8.0	8.0	8.0	8.0	8.0	8.0	8.0	8.0
Huile de colza	%	8.0	8.0	8.0	8.0	8.0	8.0	8.0	8.0	8.0	8.0	8.0
CANADA												
Droits de douane												
Huile de colza	%	6.4	6.4	6.4	6.4	6.4	6.4	6.4	6.4	6.4	6.4	6.4
UNION EUROPÉENNE¹												
Soutien couplé facultatif												
Soja	mln EUR	146	23	24	25	25	25	26	26	26	27	27
Droits de douane												
Huile de soja	%	6.0	6.0	6.0	6.0	6.0	6.0	6.0	6.0	6.0	6.0	6.0
Huile de colza	%	6.0	6.0	6.0	6.0	6.0	6.0	6.0	6.0	6.0	6.0	6.0
JAPON												
Nouveaux paiements au titre de la production												
Soja	JPY/kg	168.5	154.2	154.2	154.2	154.2	154.2	154.2	154.2	154.2	154.2	154.2
Droits de douane												
Huile de soja	JPY/kg	10.9	10.9	10.9	10.9	10.9	10.9	10.9	10.9	10.9	10.9	10.9
Huile de colza	JPY/kg	10.9	10.9	10.9	10.9	10.9	10.9	10.9	10.9	10.9	10.9	10.9
CORÉE												
Contingent tarifaire, soja	kt	1 032	1 032	1 032	1 032	1 032	1 032	1 032	1 032	1 032	1 032	1 032
Droits de douane intra quota	%	5	5	5	5	5	5	5	5	5	5	5
Droits de douane hors quota	%	487	487	487	487	487	487	487	487	487	487	487
Soja (alim. humaine), marge	'000 KRW/t	131	131	131	131	131	131	131	131	131	131	131
MEXIQUE												
Droits de douane												
Soja	%	33	33	33	33	33	33	33	33	33	33	33
Tourteaux de soja	%	23.8	23.8	23.8	23.8	23.8	23.8	23.8	23.8	23.8	23.8	23.8
Huile de soja	%	45	45	45	45	45	45	45	45	45	45	45
ÉTATS-UNIS												
Taux de participation ARC												
Soja	%	96.9	96.9	96.9	96.9	96.9	96.9	96.9	96.9	96.9	96.9	96.9
Taux débiteur du soja	USD/t	183.7	183.7	183.7	183.7	183.7	183.7	183.7	183.7	183.7	183.7	183.7
Droits de douane												
Graines de colza	%	3.0	3.0	3.0	3.0	3.0	3.0	3.0	3.0	3.0	3.0	3.0
Tourteaux de soja	%	2.2	2.2	2.2	2.2	2.2	2.2	2.2	2.2	2.2	2.2	2.2
Tourteaux de colza	%	1.2	1.2	1.2	1.2	1.2	1.2	1.2	1.2	1.2	1.2	1.2
Huile de soja	%	12.7	12.7	12.7	12.7	12.7	12.7	12.7	12.7	12.7	12.7	12.7
Huile de colza	%	3.2	3.2	3.2	3.2	3.2	3.2	3.2	3.2	3.2	3.2	3.2
CHINE												
Droits de douane												
Soja	%	2.4	2.4	2.4	2.4	2.4	2.4	2.4	2.4	2.4	2.4	2.4
Tourteaux de soja	%	6.3	6.3	6.3	6.3	6.3	6.3	6.3	6.3	6.3	6.3	6.3
Huile de soja, droits de douane intra quota	%	9.0	9.0	9.0	9.0	9.0	9.0	9.0	9.0	9.0	9.0	9.0
Contingent tarifaire, huile végétale	kt	7 998.1	7 998.1	7 998.1	7 998.1	7 998.1	7 998.1	7 998.1	7 998.1	7 998.1	7 998.1	7 998.1
INDE												
Soja, droits de douane	%	30.0	30.0	30.0	30.0	30.0	30.0	30.0	30.0	30.0	30.0	30.0
Colza, droits de douane	%	30.0	30.0	30.0	30.0	30.0	30.0	30.0	30.0	30.0	30.0	30.0
Tourteaux de soja, droits de douane	%	15.0	15.0	15.0	15.0	15.0	15.0	15.0	15.0	15.0	15.0	15.0
Huile de soja, droits de douane	%	10.8	12.5	12.5	12.5	12.5	12.5	12.5	12.5	12.5	12.5	12.5
INDONÉSIE												
Tourteaux protéiques, droits de douane	%	1.7	2.5	2.5	2.5	2.5	2.5	2.5	2.5	2.5	2.5	2.5
PAKISTAN												
Tourteaux protéiques, droits de douane	%	10.7	11.0	11.0	11.0	11.0	11.0	11.0	11.0	11.0	11.0	11.0
VIET NAM												
Tourteaux protéiques, droits de douane	%	0.7	1.0	1.0	1.0	1.0	1.0	1.0	1.0	1.0	1.0	1.0

ANNEXE A

Note : Année commerciale : Voir le glossaire terminologique pour les définitions.

Moyenne 2015-17est : Les données pour 2017 sont estimées.

Les sources pour les droits de douane et les contingents tarifaires sont la réponse au questionnaire national, la CNUCED et l'OMC.

1. Depuis 2015, le régime de paiement de base est en vigueur et représente au maximum 68% des enveloppes nationales pour les paiements directs. De plus, des instruments obligatoires ont été introduits : les paiements "verts" (30%) et l'aide aux jeunes agriculteurs (2%).

Source : OCDE/FAO (2018), « Perspectives Agricoles de l'OCDE et de la FAO », *Statistiques agricoles de l'OCDE* (base de données). doi: dx.doi.org/10.1787/agr-outl-data-fr

Perspectives agricoles de l'OCDE et de la FAO 2018-2027

Cette quatorzième édition conjointe des *Perspectives agricoles de l'OCDE et de la FAO* présente des projections sur les principaux produits agricoles, les biocarburants et la pêche. Elle comprend un chapitre spécial sur les perspectives et les enjeux auxquels seront confrontés les secteurs agricole et halieutique dans la région Moyen-Orient et Afrique du Nord.

Les marchés agricoles mondiaux ont considérablement évolué depuis la flambée des prix alimentaires de 2007-08 : la production a fortement progressé, tandis que la croissance de la demande a commencé à ralentir. Dans la décennie à venir, les prix agricoles réels devraient rester bas, du fait d'une augmentation réduite de la demande mondiale de produits destinés à l'alimentation humaine et animale. De manière générale, les exportations nettes augmenteront dans les pays et régions riches en terres, notamment dans les Amériques. Les pays dotés de ressources naturelles limitées, où l'expansion de la production est lente et dont la croissance démographique est forte connaîtront une hausse de leurs importations nettes. D'après les projections, la dépendance à l'égard des importations devrait s'accroître en particulier dans la région Moyen-Orient et Afrique du Nord où la rareté de l'eau et des terres arables pèse sur la production agricole.

Les projections et les tendances passées sont présentées dans l'annexe statistique du rapport et peuvent être consultées en détail à l'adresse <http://dx.doi.org/10.1787/agr-outl-data-fr>.

Des informations complémentaires sont disponibles en ligne sur www.agri-outlook.org.

Veillez consulter cet ouvrage en ligne : https://doi.org/10.1787/agr_outlook-2018-fr.

Cet ouvrage est publié sur OECD iLibrary, la bibliothèque en ligne de l'OCDE, qui regroupe tous les livres, périodiques et bases de données statistiques de l'Organisation.

Rendez-vous sur le site www.oecd-ilibrary.org pour plus d'informations.

