

2. Dossiers régionaux

Ce chapitre décrit les principales tendances et les nouveaux enjeux auxquels le secteur agricole est confronté dans les six régions de la FAO, à savoir l'Asie et Pacifique, l'Afrique subsaharienne, le Proche-Orient et l'Afrique du Nord, l'Europe et l'Asie centrale, l'Amérique du Nord et l'Amérique latine et les Caraïbes. Pour chaque région, il fournit des informations sur les principales caractéristiques régionales (par exemple, la population, le revenu par habitant, les conditions agro-écologiques et la dotation en ressources naturelles), puis met en évidence les projections à moyen terme pour la production, la consommation et les échanges pour la période 2020-29.

2.4. Perspectives régionales : Proche-Orient et Afrique du Nord

Contexte

La région Proche-Orient et Afrique du Nord¹ est un environnement difficile pour la production agricole, halieutique et aquacole. Les ressources en terres et en eau sont faibles dans la région. Moins de 5 % des terres sont arables. L'ensemble des pays de la région, à l'exception de l'Iran, de l'Iraq et de la Mauritanie, doit composer avec la rareté des ressources hydrauliques, et dans certains pays, cette rareté est extrême, les niveaux par habitant s'élevant à moins d'un quart des niveaux viables.

Les pays de la région ont des revenus et des ressources hétérogènes. Parmi eux se trouvent quelques-uns des pays les moins avancés, des pays à revenu intermédiaire et des pays exportateurs de pétrole à

revenu élevé dans la région du Golfe. La région étant l'une des principales régions importatrices nettes de produits alimentaires et la première en termes d'importations nettes par habitant, les taux d'autosuffisance pour la plupart des produits sont faibles, en particulier pour les céréales. De fortes incertitudes pèsent sur la région, tant sur le plan de l'offre que sur celui de la demande, et suscitent des inquiétudes pour la sécurité alimentaire s'agissant d'un accès fiable aux aliments de base. Ces ressources restreintes en terres et en eau qui sont caractéristiques de la plupart des pays de la région freinent la croissance et ont été poussées à leurs limites par les mesures d'incitation qui ont cherché à accroître la production afin de limiter le déficit commercial s'agissant des céréales. Du côté de la demande, les incertitudes sont nombreuses en raison du conflit géopolitique qui entrave la production, réduit les investissements nécessaires et provoque le déplacement de populations. En outre, les recettes provenant des exportations de pétrole sont la principale source de revenus de la région et l'instabilité des marchés de l'énergie nuit à l'activité économique, y compris à la consommation et à l'investissement. Étant donné que les dépenses alimentaires représentent environ 16 % des dépenses totales des ménages, des variations brutales des revenus et des prix peuvent avoir des répercussions importantes sur le bien-être².

La croissance démographique, qui a dépassé 20 % au cours de la décennie écoulée, est la principale source de la hausse de la demande. Elle continuera de progresser de 1.5 % par an ces dix prochaines années. Les trois quarts de cette population supplémentaire vivront en milieu urbain, ce qui pourrait encourager la consommation de produits de plus grande valeur, y compris ceux qui contiennent de l'huile végétale et du sucre, mais aussi les produits carnés et laitiers. Les revenus par habitant dans la région ne devraient augmenter que de 1.1 % par an, et ne constitueront pas un facteur de croissance majeur de la demande au cours de la décennie à venir.

L'Égypte et l'Iran produisent 50 % de la valeur nette de la production des secteurs agricole, halieutique et aquacole de la région, et leurs parts devraient progresser légèrement, tandis que la région des autres pays d'Afrique du Nord produit 25 % de cette valeur nette, les pays les moins avancés, 8 %, et les pays restants, environ 17 %. Le produit intérieur brut du secteur de l'agriculture, de la sylviculture et des pêches représente actuellement environ 5.3 % du PIB total de la région, et cette part diminuera d'ici 2029, s'établissant à 4.7 %.

La production de poisson représente environ 12 % de la production nette totale des secteurs agricole, halieutique et aquacole. La pêche dans les zones côtières a progressé très récemment, mais les stocks de poissons sont soumis à une forte pression. L'aquaculture se développe, mais se limite aux principales rivières de l'Égypte et de l'Iran.

Production

La production agricole, halieutique et aquacole de la région devrait augmenter de 1.5 % par an au cours des dix prochaines années, soit légèrement moins vite que la population (1.6 %), ce qui signifie que la dépendance de la région croîtra sur les marchés mondiaux. La part de la production végétale dans la valeur nette totale de la production restera de 63 %, avec une augmentation de 1.5 % par an, tandis que la production animale progressera de 1.4 % par an et la production de poisson de 1.5 % par an au cours de la prochaine décennie.

L'utilisation des terres à des fins de culture augmentera légèrement alors que les pâturages diminueront. L'utilisation des terres pour la production céréalière devrait rester identique, avec une part de 50 % de l'utilisation totale des terres cultivées, tandis que la part du blé dans les céréales pourrait être portée à 43 %. La superficie récoltée totale de la région devrait stagner, et les améliorations de rendement seront à l'origine de l'ensemble de la hausse de la production végétale, le rendement du blé, du maïs et du riz augmentant respectivement de 0.7 %, 1.5 % et 1.5 % par an. Le rendement du blé se maintiendra à 70 % de la moyenne mondiale, tandis que celui du maïs restera proche de la moyenne mondiale.

S'agissant de la production de viande, la volaille enregistrera la croissance la plus rapide avec 1.9 % par an, contre 2.6 % par an au cours de la décennie écoulée, tandis que la viande bovine progressera à nouveau de 1.2 % par an sur les dix prochaines années. Ces taux de croissance contribueront à limiter la baisse de l'autosuffisance en viande à plus long terme.

Malgré une croissance annuelle de 1.6 % de la production animale, les émissions des ruminants, comme les vaches et les moutons, devraient diminuer en raison d'une réduction de la taille du cheptel, mais les émissions de la volaille devraient augmenter au même rythme que la production. Les émissions totales de GES de la région ne devraient augmenter que de 3 % d'ici 2029 par rapport à la période de base.

Consommation

Les politiques alimentaires de la région ont également été axées sur la sécurité alimentaire en soutenant la consommation des aliments de base, principalement les céréales. La disponibilité moyenne de calories dans la région s'élèvera en moyenne à 3 100 kcal par jour en 2029, soit une hausse de 41 kcal par jour par rapport à la période de référence, se positionnant légèrement au-dessus de la moyenne mondiale de 3 014 kcal par jour.

Les projections pour le régime alimentaire moyen dans la région indiquent qu'environ 54 % des calories viendront des céréales en 2029, soit une baisse de 1 % par rapport à la période de référence. À titre de comparaison, la moyenne mondiale est de 44 %. Un phénomène similaire se produira pour la consommation de sucre : la part des sucres dans l'apport calorique total sera de 10 %, alors que la moyenne mondiale est de 7 %. Ce régime alimentaire, qui se fonde sur les féculents et le sucre, est associé à l'incidence croissante du surpoids et de l'obésité, ainsi que de diverses maladies non transmissibles telles que le diabète. Avec la sous-alimentation qui demeure répandue dans certains pays, le « triple fardeau » de la malnutrition constituera un défi à moyen terme.

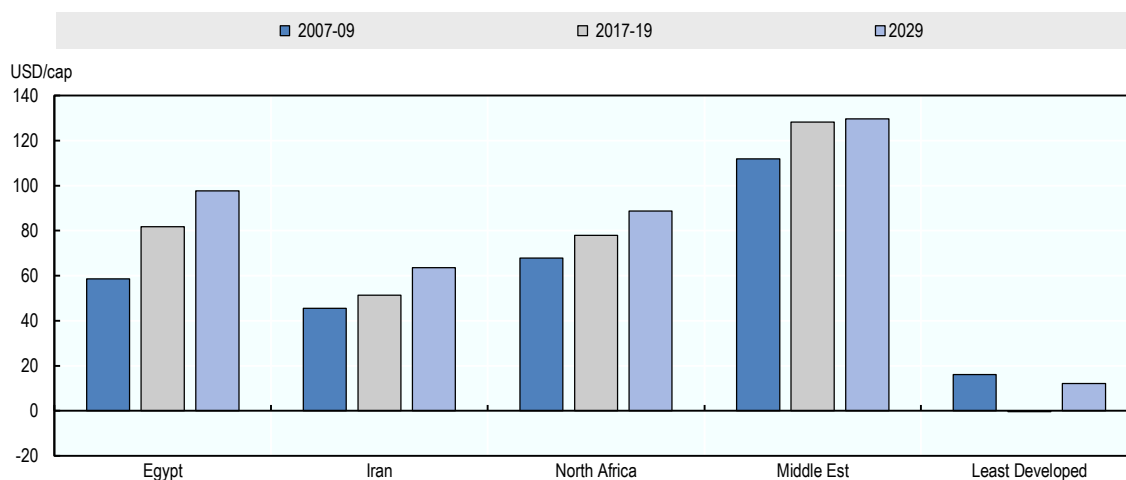
Le niveau moyen de disponibilité de protéines dans la région devrait être de 85 g par jour en 2029, soit une hausse de seulement 0.8 g par jour par rapport à la période de référence. La réduction des protéines provenant des céréales devrait être amplement compensée par la hausse des protéines apportées par la viande, le poisson et les légumineuses. La disponibilité de protéines dans la région sera similaire à la moyenne mondiale.

La croissance du secteur de l'élevage accroîtra l'utilisation des aliments pour animaux. Trois produits, le maïs, l'orge et les tourteaux protéiques, devraient représenter environ 75 % de l'utilisation totale des aliments pour animaux, les importations constituant environ 90 % de la demande d'aliments pour animaux. Cette tendance reflète les politiques agricoles qui donnent la priorité aux cultures vivrières plutôt qu'aux cultures fourragères. La région importe beaucoup d'aliments pour animaux et importera 47 Mt de maïs d'ici 2029, contre 36 Mt pendant la période de référence.

Échanges

La forte croissance démographique de la région, associée à la capacité de production limitée, entraînera une hausse des importations de produits alimentaires au cours de la période de projection. La région devrait se maintenir au deuxième rang des importations de produits alimentaires, derrière la région Asie et Pacifique, mais occupera le premier rang en termes d'importations par habitant. Au sein de la région, c'est la zone des autres pays du Moyen-Orient, qui inclut les États du Golfe, qui importe le plus de produits alimentaires par personne, suivie par l'Égypte et les autres pays d'Afrique du Nord.

Graphique 2.1. Valeur des importations nettes de produits alimentaires par personne de la région Proche-Orient et Afrique du Nord



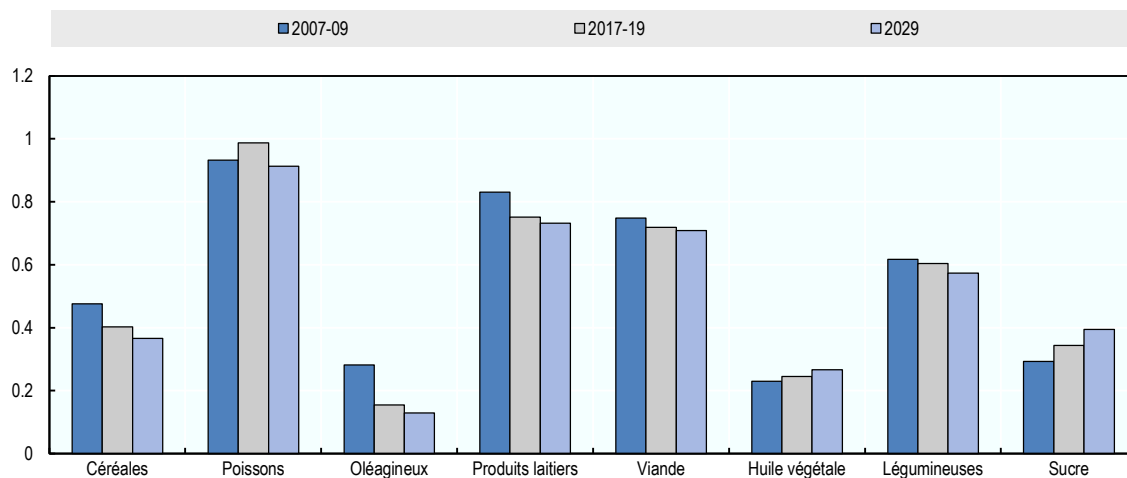
Note : valeurs en prix constant 2004-2006

Source : OCDE/FAO (2020), « Perspectives agricoles de l'OCDE et de la FAO », Statistiques agricoles de l'OCDE (base de données), <http://dx.doi.org/10.1787/agr-outl-data-fr>.

StatLink  <https://doi.org/10.1787/888934141836>

Les importations de la région progresseront pour la quasi-totalité des produits, et à l'exception des produits de la pêche et des produits carnés, les taux d'autosuffisance resteront faibles et pourraient poursuivre leur baisse à long terme, comme le montre le Graphique 2.2. Les importations de la région conserveront des parts élevées sur certains marchés mondiaux tels ceux du maïs, des autres céréales secondaires et du blé, qui atteindront respectivement 24 %, 46 % et 28 % d'ici 2029. Les importations de la région représenteront également 20 % des échanges mondiaux de volaille et de fromage, et 35 % des échanges de viande ovine.

Graphique 2.2. Tendances des taux d'autosuffisance de certains produits de la région Proche-Orient et Afrique du Nord

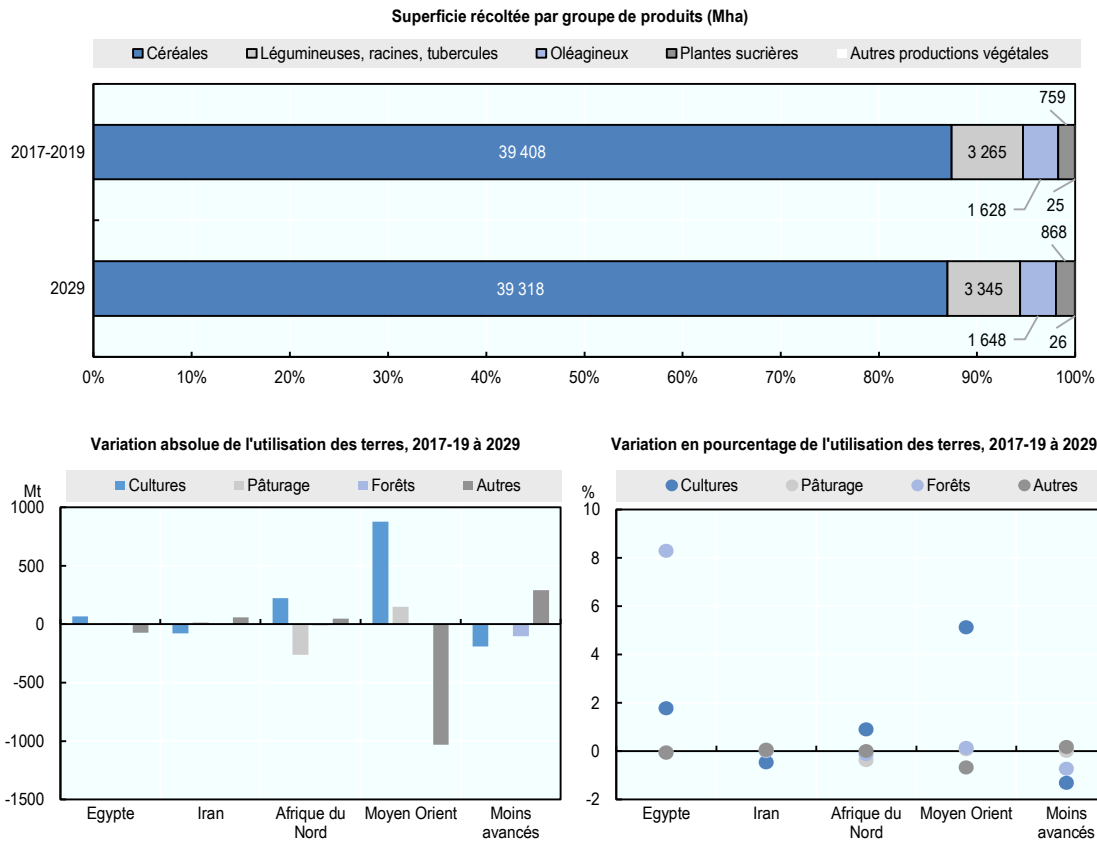


Note : l'autosuffisance est calculée en divisant la quantité produite par la quantité consommée

Source : OCDE/FAO (2020), « Perspectives agricoles de l'OCDE et de la FAO », Statistiques agricoles de l'OCDE (base de données), <http://dx.doi.org/10.1787/agr-outl-data-fr>.

StatLink  <https://doi.org/10.1787/888934141855>

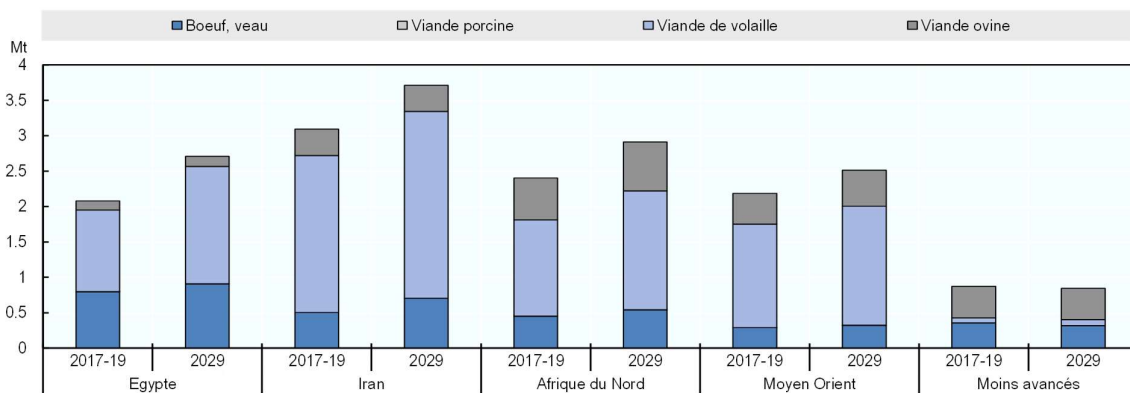
Graphique 2.3. Évolution de la superficie récoltée et de l'utilisation des terres de la région Proche-Orient et Afrique du Nord



Source : OCDE/FAO (2020), « Perspectives agricoles de l'OCDE et de la FAO », Statistiques agricoles de l'OCDE (base de données), <http://dx.doi.org/10.1787/agr-outl-data-fr>.

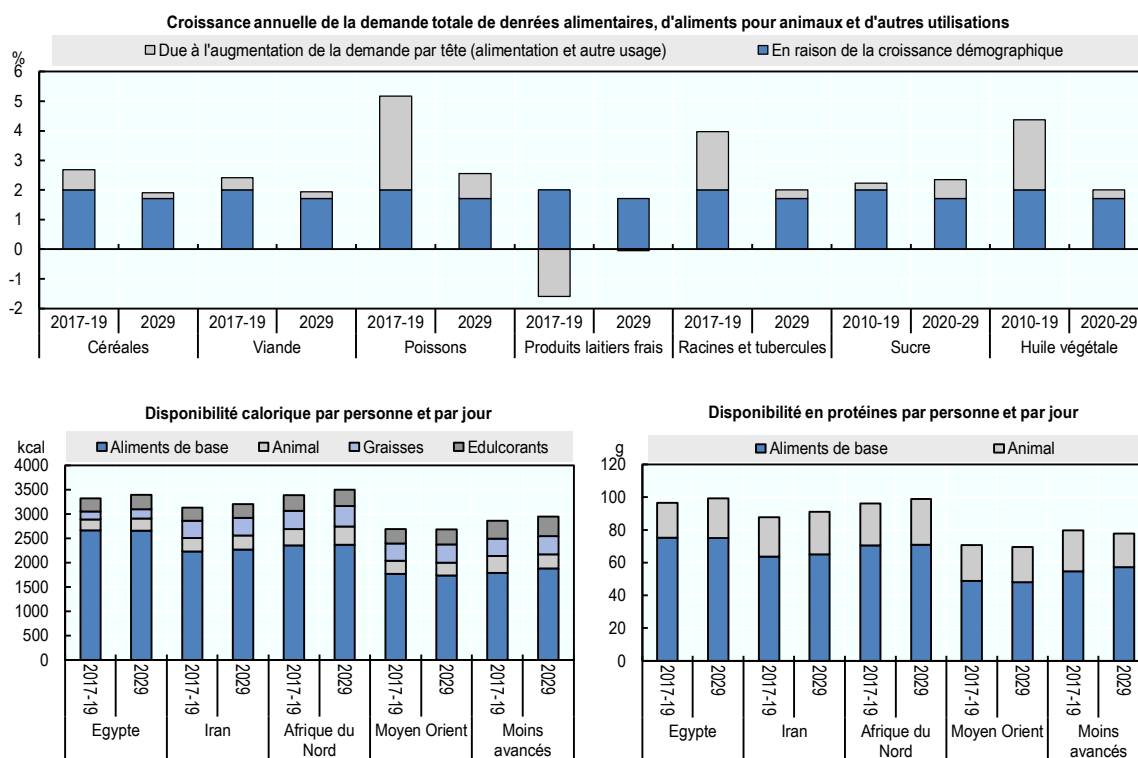
StatLink  <https://doi.org/10.1787/888934141874>

Graphique 2.4. Production animale de la région Proche-Orient et Afrique du Nord



Source : OCDE/FAO (2020), « Perspectives agricoles de l'OCDE et de la FAO », Statistiques agricoles de l'OCDE (base de données), <http://dx.doi.org/10.1787/agr-outl-data-fr>.

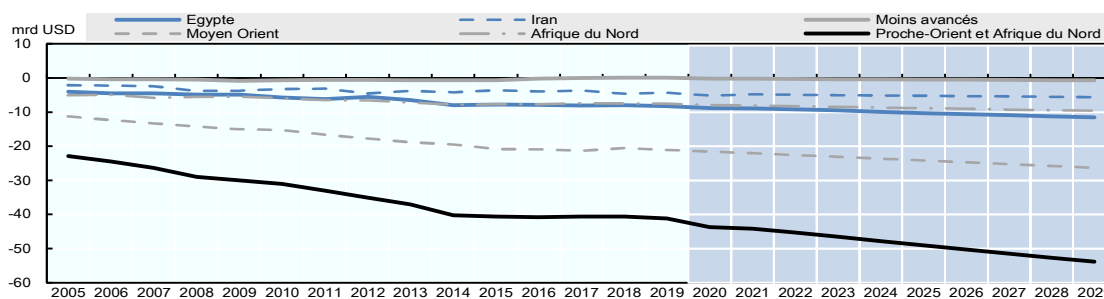
Graphique 2.5. Demande de produits agricoles par groupe de produits et disponibilité des aliments de la région Proche-Orient et Afrique du Nord



Note : partie haute – la croissance démographique est calculée en partant de l'hypothèse que la demande par habitant reste au niveau de la dernière année de la décennie précédente. Partie basse – matières grasses : beurre et huiles. Origine animale : œufs, poisson, viande et produits laitiers à l'exception du beurre. Aliments de base : céréales, légumineuses et racines.

Source : OCDE/FAO (2020), « Perspectives agricoles de l'OCDE et de la FAO », Statistiques agricoles de l'OCDE (base de données), <http://dx.doi.org/10.1787/agr-outl-data-fr>.

Graphique 2.6. Balances commerciales agricoles de la région Proche-Orient et Afrique du Nord



Note : exportations nettes (exportations moins importations) des produits agricoles pris en compte dans les Perspectives agricoles, mesurées en dollars constants de 2004-06.

Source : OCDE/FAO (2020), « Perspectives agricoles de l'OCDE et de la FAO », Statistiques agricoles de l'OCDE (base de données), <http://dx.doi.org/10.1787/agr-outl-data-fr>.

StatLink  <https://doi.org/10.1787/888934141893>

Tableau 2.1. Indicateurs régionaux : Proche-Orient et Afrique du Nord

	Moyenne		2029	%	Croissance ²	
	2007-09	2017-19 (base)			Base à 2029	2010-19
Hypothèses macroéconomiques						
Population	399 638	487 741	578 229	18.55	1.93	1.53
PIB par habitant ¹ (kUSD)	10.05	10.48	11.45	9.20	0.33	1.00
Production (mrd USD)						
Valeur nette de la production agricole, halieutique et aquacole ³	94.9	112.7	133.4	18.32	1.62	1.64
Valeur nette de la production végétale ³	14.2	15.8	17.9	13.56	1.09	1.27
Valeur nette autre production, hors production végétale ³	47.2	55.4	67.0	20.89	1.57	1.85
Valeur nette de la production animale ³	25.7	27.8	32.1	15.61	0.29	1.38
Valeur nette de la production halieutique et aquacole ³	7.9	13.8	16.4	18.88	5.88	1.71
Quantité produite (kt)						
Céréales	64 858	71 540	78 562	9.82	0.97	0.98
Légumineuses	1 970	2 708	3 187	17.70	2.41	1.57
Racines et tubercules	3 210	4 670	5 721	22.49	2.79	1.81
Oléagineux ⁴	1 584	1 720	2 023	17.56	1.91	1.49
Viande	8 715	10 628	12 696	19.46	1.71	1.56
Produits laitiers ⁵	4 460	4 245	4 926	16.05	-1.11	1.51
Poisson	3 822	6 713	7 978	18.84	5.90	1.71
Sucre	3 769	5 509	7 971	44.71	4.51	2.82
Huile végétale	1 671	2 731	3 615	32.38	6.35	2.08
Production de biocarburants (mln L)						
Biodiesel	0.02	0.02	0.02	13.93	0.00	1.36
Ethanol	257.8	170.2	191.9	12.76	-5.34	1.69
Utilisation des terres (kha)						
Utilisation totale des terres agricoles	477 583	473 135	473 943	0.17	-0.20	0.02
Utilisation totale des terres pour la production végétale ⁶	80 622	77 009	77 908	1.17	-1.03	0.11
Utilisation totale des terres pour les pâturages ⁷	396 961	396 126	396 035	-0.02	-0.03	0.00
Emissions directes de GES (Mt CO2-eq)						
Total	249	199	204	2.62	-2.04	0.33
Végétaux	67	37	37	1.85	-4.84	0.46
Animaux	181	162	167	2.79	-1.27	0.30
Demande et sécurité alimentaire						
Disponibilité quotidienne en calories par habitant (kcal)	2972	3049	3090	1.34	-0.04	0.13
Disponibilité quotidienne en protéines par habitant ⁸ (g)	84	85	85	0.84	-0.32	0.10
Disponibilité alimentaire par habitant (kg)						
Produits de base ⁹	221.5	220.5	218.1	-1.09	-0.01	-0.13
Viande	24.2	25.3	25.9	2.29	-0.04	0.30
Produits laitiers ⁵	13.4	11.6	11.6	0.44	-1.80	0.33
Poisson	9.0	12.4	14.0	12.57	2.27	1.10
Sucre	32.2	32.9	35.0	6.37	0.36	0.64
Huile végétale	11.5	13.7	14.7	6.99	2.46	0.63
Echanges (Mrd USD)						
Echanges nets ³	-28.5	-40.8	-53.8	31.91
Valeur nette des exportations ³	6.2	8.9	8.5	-4.68	3.02	-0.27
Valeur nette des importations ³	34.7	49.7	62.3	25.38	3.08	2.03

	Moyenne			%	Croissance ²	
	2007-09	2017-19 (base)	2029		Base à 2029	2010-19
Taux d'autosuffisance¹⁰						
Céréales	47.2	40.7	36.4	-10.45	-1.46	-0.73
Viande	74.9	71.9	70.8	-1.47	-0.14	-0.26
Sucre	28.1	34.3	39.0	13.61	2.30	0.63
Huile végétale	23.2	24.6	26.6	7.85	1.88	0.35

Note : 1. PIB par habitant exprimé en milliers de dollars. 2. Taux de croissance des moindres carrés (voir le glossaire). 3. La valeur nette de la production agricole, halieutique et aquacole est calculée selon la méthode de FAOSTAT, fondée sur l'ensemble de produits représenté dans le modèle Aglink-Cosimo, évalué aux prix de référence internationaux moyens pour 2004-06. Les projections des cultures ne faisant pas partie du modèle ont été calculées en utilisant les tendances à long terme. 4. Les graines oléagineuses représentent le soja et les autres oléagineux. 5. Les produits laitiers comprennent le beurre, le fromage, le lait en poudre et les produits laitiers frais, exprimés en équivalent extrait sec. 6. La superficie d'utilisation des terres arables rend compte des récoltes multiples de cultures arables. 7. L'utilisation des pâturages représente les terres disponibles pour le pacage des ruminants. 8. Les calories quotidiennes par habitant représentent la disponibilité, et non l'apport. 9. Les aliments de base représentent les céréales, les oléagineux, les légumineuses, les racines et les tubercules. 10. Le taux d'autosuffisance correspond à la production / (production + importations - exportations).

Source : OCDE/FAO (2020), « Perspectives agricoles de l'OCDE et de la FAO », Statistiques agricoles de l'OCDE (base de données), <http://dx.doi.org/10.1787/agr-outl-data-fr>.

Notes

¹ Moyen-Orient : Arabie Saoudite et autres pays d'Asie occidentale. Les moins développés : Afrique du Nord moins développés. Afrique du Nord : Autres pays d'Afrique du Nord. Pour les régions mentionnées, voir le tableau récapitulatif du regroupement régional des pays.

² Source OCDE-FAO interpolée pour 2017-19 à partir de la base de données du Projet d'analyse des échanges mondiaux (GTAP) de 2011, en utilisant les données sur les dépenses alimentaires et les PIB de ces Perspectives.